



## TEST REPORT

Rapport d'essai no.: 1-7879/19-65-02

N° de prélèvement: COM044190036-01



Deutsche  
Akkreditierungsstelle  
D-PL-12076-01-01

### Laboratoire d'essais

#### CTC advanced GmbH

Untertuerkheimer Strasse 6 – 10  
66117 Saarbruecken/Germany

Internet: <http://www.ctcadvanced.com>

e-mail: [mail@ctcadvanced.com](mailto:mail@ctcadvanced.com)

#### Laboratoire d'essais accrédité:

Le laboratoire d'essai (secteur d'essai) est accrédité suivant DIN EN ISO/IEC 17025 par la Deutsche Akkreditierungsstelle GmbH (DAkkS)

Numéro d'enregistrement DAkkS: D-PL-12076-01-01

### Client

#### Agence nationale des fréquences

Département Surveillance du marché  
4 rue Alphonse Matter  
88108 SAINT DIE DES VOSGES Cedex/France

### Spécifications d'essais

EN 50566

Norme produit pour démontrer la conformité des champs radiofréquence produits par les dispositifs de communication sans fil tenus à la main ou portés près du corps (30 MHz - 6 GHz)

EN 62209-2

Exposition humaine aux champs radio fréquence produits par les dispositifs de communications sans fils tenus à la main ou portés près du corps. Modèles du corps humain, instrumentation et procédures – Partie 2 : Procédure pour la détermination du débit d'absorption spécifique produit par les dispositifs de communications sans fils utilisés très près du corps humain (plage de fréquence de 30 MHz à 6 GHz)

EN 62311

Évaluation des équipements électroniques et électriques en relation avec les restrictions d'exposition humaine aux champs électromagnétiques (0 Hz – 300 GHz)

Voir section 'Documents de référence' de ce rapport pour des spécifications supplémentaires

### Équipement sous test (EST)

Nature de l'appareil : Téléphone mobile 4G  
**Référence:** **BLACK SHARK 2 (SKW-H0)**  
Numéro de série: bf52c224  
IMEI-No.: 866713040825102  
Numéro de build: SKYW1903272OS01MP1  
Fréquence(s) : Voir section 4.2 "Mode de fonctionnement"  
Antenne: Antenne intégrée  
Type de batterie: Batterie intégrée  
Accessoires: casque d'écoute stéréo  
Catégorie d'exposition: Population générale / environnement non contrôlé



Rapport autorisé par:

Essais conduits par:

Alexander Hnatovskiy

Marco Scigliano

## 1 Table des matières

|                  |  |           |
|------------------|--|-----------|
| <b>1</b>         | <b>Table des matières .....</b>                                    | <b>2</b>  |
| <b>2</b>         | <b>Informations générales .....</b>                                | <b>3</b>  |
| 2.1              | Notes .....  | 3         |
| 2.2              | Planning des essais .....  | 3         |
| <b>3</b>         | <b>Résumé des résultats d'essais .....</b>                         | <b>4</b>  |
|                  | Summary of results .....   | 4         |
| <b>4</b>         | <b>Documents de référence: .....</b>                               | <b>5</b>  |
| 4.1              | Limites d'exposition aux champs radioélectriques .....             | 5         |
| 4.2              | Mode de fonctionnement de l'équipement sous test .....             | 6         |
| <b>5</b>         | <b>Environnement des essais .....</b>                              | <b>6</b>  |
| <b>6</b>         | <b>Conditions des essais .....</b>                                 | <b>7</b>  |
| 6.1              | <b>Système de mesure.....</b>                                      | <b>7</b>  |
| 6.1.1            | Description du système .....                                       | 7         |
| 6.1.2            | Environnement des essais .....                                     | 8         |
| 6.1.3            | Description de la sonde .....                                      | 8         |
| 6.1.4            | Description du mannequin .....                                     | 9         |
| 6.1.5            | Description du positionneur .....                                  | 9         |
| 6.1.6            | Procédure de scan .....  | 10        |
| 6.1.7            | Comparaison de DASY 52 NEO et de cDASY6.....                       | 15        |
| 6.1.8            | Evaluation du DAS maximal moyenné .....                            | 16        |
| 6.1.9            | Traitement et stockages des données .....                          | 19        |
| 6.1.10           | Liquides équivalents aux tissus: Propriétés diélectriques .....    | 21        |
| 6.1.11           | Liquides équivalents aux tissus.....                               | 21        |
| 6.1.12           | Evaluation de l'incertitude de la mesure pour les essais DAS ..... | 22        |
| 6.1.13           | Evaluation de l'incertitude de la validation du système .....      | 24        |
| 6.1.14           | Validation du système .....  | 26        |
| 6.1.15           | Procédure de validation.....                                       | 27        |
| <b>7</b>         | <b>Résultats des essais .....</b>                                  | <b>28</b> |
| 7.1              | Description générale des procédures d'essais.....                  | 28        |
| 7.2              | Vue d'ensemble des résultats.....                                  | 29        |
| <b>8</b>         | <b>Instruments de mesure utilisés .....</b>                        | <b>31</b> |
| <b>9</b>         | <b>Observations .....</b>  | <b>31</b> |
| <b>Annexe A:</b> | <b>Vérification du système.....</b>                                | <b>32</b> |
| <b>Annexe B:</b> | <b>Résultats des mesures .....</b>                                 | <b>37</b> |
| <b>Annexe C:</b> | <b>Documentation photographique.....</b>                           | <b>44</b> |
| <b>Annexe D:</b> | <b>Historique du document.....</b>                                 | <b>50</b> |
| <b>Annexe E:</b> | <b>Information supplémentaire .....</b>                            | <b>50</b> |

## 2 Informations générales

### 2.1 Notes

Les résultats des essais de ce rapport concernent exclusivement les différents essais spécifiés au chapitre 8. CTC advanced GmbH rejette toute responsabilité concernant les conclusions et généralisations obtenues à partir des résultats d'essais et qui seraient appliquées à d'autres spécimens ou exemplaires que le type d'équipement représenté par l'échantillon testé.

Les dispositifs techniques de gestion de la puissance émise suivants, propres au téléphone testé, ont été pris en compte pour effectuer les essais de l'évaluation de conformité aux exigences essentielles.

- Capteur de proximité
- Capteur de mouvement
- Mesure moyennée dans le temps (Time averaging)

Le rapport d'essai ne peut être reproduit ou publié que dans son intégralité. L'autorisation écrite préalable de CTC advanced GmbH est en revanche requise pour toute reproduction ou publication se limitant à des extraits de ce rapport.

Ce rapport d'essai est signé électroniquement et valide même sans signature manuscrite. Pour la vérification des signatures électroniques, les clés nécessaires peuvent être obtenues auprès du laboratoire de test.

Les essais sont réalisés au CTC advanced GmbH sous les conditions générales de l'entreprise qui sont explicitement cités sous « General Terms and Conditions for CTC advanced ».

Le CTC advanced GmbH n'est en rien responsable d'éventuel résultat non conforme ou non attendu dû à d'éventuel défaut présent sur l'échantillon sous test lors de la réception de celui-ci au sein du laboratoire.

### 2.2 Planning des essais

|                           |            |
|---------------------------|------------|
| Date du début des essais: | 25.09.2019 |
| Date de fin des essais:   | 01.10.2019 |

### 3 Résumé des résultats d'essais

| <b>DAS<sub>10g</sub> maximum mesuré dans le corps (W/kg)</b> |               |              |        |
|--|---------------|--------------|--------|
| Bande de fréquence:  | distance (mm) | mesuré       | limite |
| GSM 900MHz   | 5             | 0,589        | 2      |
| DCS 1800MHz  | 5             | 0,262        | 2      |
| UMTS 900MHz  | 5             | 0,375        | 2      |
| UMTS 1950MHz   | 5             | 0,720        | 2      |
| LTE FDD 20 800MHz  | 5             | 0,580        | 2      |
| LTE FDD 3 1800MHz  | 5             | 0,924        | 2      |
| LTE FDD 7 2600MHz  | 5             | 0,494        | 2      |
| Valeur DAS maximum mesurée:                                  | 5             | <b>0,924</b> | 2      |

### Summary of results

| <b>Maximum SAR<sub>10g</sub> value measured body (W/kg)</b> |               |              |       |
|---|---------------|--------------|-------|
| Frequency band  | distance (mm) | measured     | limit |
| GSM 900MHz  | 5             | 0.589        | 2     |
| DCS 1800MHz   | 5             | 0.262        | 2     |
| UMTS 900MHz   | 5             | 0.375        | 2     |
| UMTS 1950MHz  | 5             | 0.720        | 2     |
| LTE FDD 20 800MHz   | 5             | 0.580        | 2     |
| LTE FDD 3 1800MHz   | 5             | 0.924        | 2     |
| LTE FDD 7 2600MHz   | 5             | 0.494        | 2     |
| Maximum SAR value measured:                                 | 5             | <b>0.924</b> | 2     |

## 4 Documents de référence:

| Normes d'essai | Version | Description de la norme d'essai  |
|----------------|---------|--|
| EN 50566       | 2017    | Norme de produit pour démontrer la conformité des dispositifs de communication sans fil aux restrictions de base et aux valeurs limites d'exposition relatives à l'exposition des personnes aux champs électromagnétiques dans la plage de fréquences de 30 MHz à 6 GHz: dispositifs tenus à la main ou portés à proximité immédiate du corps humain   |
| EN 62209-2     | 2010    | Exposition humaine aux champs radio fréquence produits par les dispositifs de communications sans fils tenus à la main ou portés près du corps. Modèles du corps humain, instrumentation et procédures – Partie 2 : Procédure pour la détermination du débit d'absorption spécifique produit par les dispositifs de communications sans fils utilisés très près du corps humain (plage de fréquence de 30 MHz à 6 GHz) |
| EN 62311       | 2008    | Évaluation des équipements électroniques et électriques en relation avec les restrictions d'exposition humaine aux champs électromagnétiques (0 Hz – 300 GHz)  |

### 4.1 Limites d'exposition aux champs radioélectriques

Selon la recommandation du Conseil Européen 1999/519/EEC (1999-07) du 12 juillet 1999 sur la limitation des expositions de la population générale aux champs électromagnétiques (0 Hz à 300 GHz) (journal officiel L 199 du 30 juillet 1999):

La limite appliquée dans ce rapport est inscrite en caractères gras et correspond au DAS localisé « tronc ».

| Exposition humaine                       | Restriction de base pour les champs électriques, magnétiques et électromagnétiques |
|--|--|
| DAS volumique crête *<br>(tête et tronc) | <b>2,00 W/kg</b>   |
| DAS volumique moyen **<br>(corps entier) | 0,08 W/kg  |
| DAS volumique crête ***<br>(membres)     | 4,00 W/kg  |

Tableau 1: Limites d'exposition aux champs radioélectriques

Notes:

\* La valeur volumique crête du DAS moyennée sur 10 grammes de tissu (défini comme un volume cubique) et sur le temps d'intégration approprié.

\*\* La valeur volumique moyenne sur le corps complet.

\*\*\* La valeur volumique crête moyennée sur 10 grammes de tissu (défini comme un volume cubique) et sur le temps d'intégration approprié.

## 4.2 Mode de fonctionnement de l'équipement sous test

| bande testée pour ce rapport        | technologie | bande de fréquence | fréquence d'émission la plus basse /MHz | fréquence d'émission la plus haute /MHz | fréquence de transmission la plus basse /MHz | fréquence de transmission la plus haute /MHz | modulation    | classe de puissance | niveau de contrôle de puissance testée | GPRS/EGPRS classe de station mobile | GPRS/EGPRS classe multi-créneaux | canal d'essai bas | canal d'essai moyen | canal d'essai haut |
|-------------------------------------|-------------|--------------------|---|---|--|--|---------------|---------------------|--|-------------------------------------|----------------------------------|-------------------|---------------------|--------------------|
| <input checked="" type="checkbox"/> | GSM         | GSM                | 880,2                                   | 914,8                                   | 925,2  | 959,8  | GMSK<br>8-PSK | 4<br>E2             | 5                                      | B                                   | 12                               | 975               | 37                  | 124                |
| <input checked="" type="checkbox"/> | GSM         | DCS                | 1710,2                                  | 1784,8                                  | 1805,2                                       | 1879,8                                       | GMSK<br>8-PSK | 1<br>E2             | 0                                      | B                                   | 12                               | 512               | 698                 | 885                |
| <input checked="" type="checkbox"/> | UMTS        | FDD I              | 1922,4                                  | 1977,6                                  | 2112,4                                       | 2167,6                                       | QPSK          | 3                   | max                                    | --                                  | --                               | 9612              | 9750                | 9888               |
| <input checked="" type="checkbox"/> | UMTS        | FDD VIII           | 882,4                                   | 912,6                                   | 927,4  | 957,6  | QPSK          | 3                   | max                                    | --                                  | --                               | 2712              | 2788                | 2863               |
| <input checked="" type="checkbox"/> | LTE         | FDD 3              | 1710                                    | 1785                                    | 1805   | 1880   | QPSK          | 3                   | max                                    | --                                  | --                               | 19300             | 19575               | 19850              |
| <input checked="" type="checkbox"/> | LTE         | FDD 7              | 2500                                    | 2570                                    | 2620   | 2690   | QPSK          | 3                   | max                                    | --                                  | --                               | 20800             | 21100               | 21400              |
| <input checked="" type="checkbox"/> | LTE         | FDD 20             | 832                                     | 862                                     | 791  | 821  | QPSK          | 3                   | max                                    | --                                  | --                               | 24200             | 24300               | 24400              |

## 5 Environnement des essais

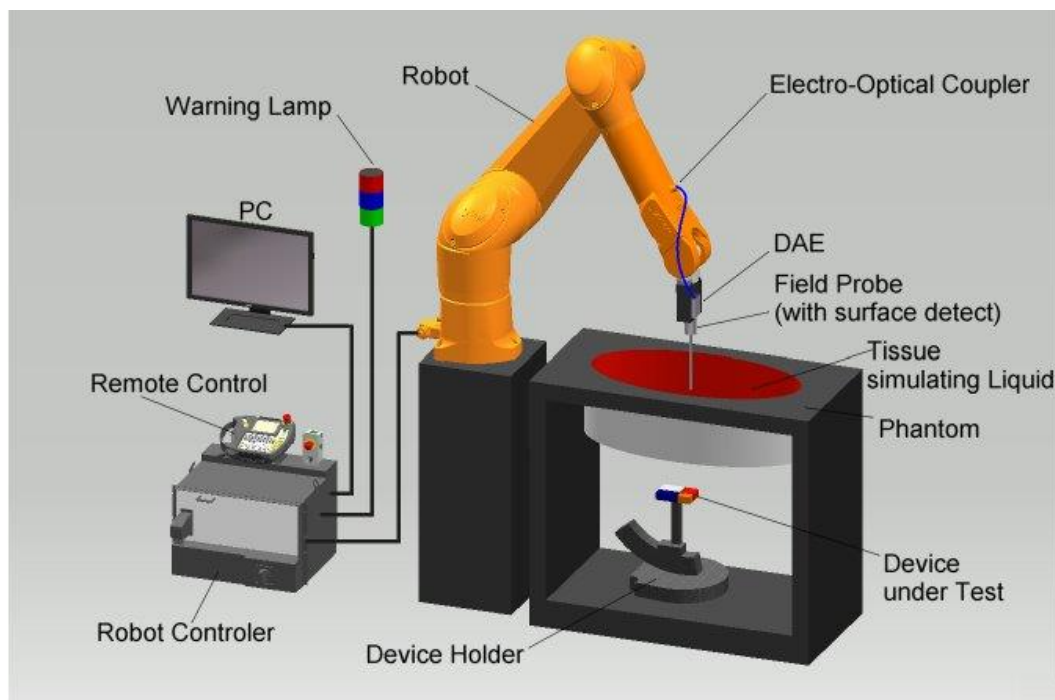
température ambiante: 20 – 24 °C  
 température des liquides équivalents aux tissus: 20 – 24 °C

humidité: 40 – 50 %  
 alimentation: 230 V / 50 Hz

## 6 Conditions des essais

### 6.1 Système de mesure

#### 6.1.1 Description du système



Le système DASY utilisé pour les essais de conformité comprend les éléments suivants :

- Un robot standard haute précision à 6 axes de la famille RX de Stäubli, avec son contrôleur et logiciel.
- Une extension du bras pour adapter l'électronique d'acquisition des données (DAE).
- Une sonde dosimétrique, comme par exemple une sonde isotrope de champ électrique E, optimisée et étalonnée pour une utilisation dans des liquides équivalents aux tissus. La sonde est équipée d'un détecteur optique de surface.
- Un système d'acquisition électronique des données (*Digital Analog Equipment*) qui réalise une amplification, un multiplexage et une conversion analogique numérique du signal ainsi qu'une mesure d'offset, une détection mécanique de surface et de collision etc. L'unité est alimentée par batteries. Le signal est transmis de manière optique jusqu'à l'EOC.
- Une unité réalisant la détection de surface optique est connectée à l'EOC.
- Un coupleur électro-optique (EOC) réalisant la conversion du signal optique vers un signal numérique en provenance du DAE. L'EOC est connecté au serveur de mesure DASY.
- Un serveur de mesure du DASY, qui réalise toutes les évaluations des mesures de champ et de détection de surface en temps réel, contrôle également les mouvements du robot ainsi que les arrêts d'urgence.
- Un ordinateur PC sous système d'exploitation Windows.
- Le logiciel DASY et le logiciel de traitement des données SEMCAD.
- Une télécommande avec un clavier de programmation, un circuit d'arrêt d'urgence et des signaux d'avertissement lumineux etc.
- Un mannequin générique double permettant la mesure d'une utilisation main gauche et main droite
- Un positionneur pour les téléphones mobiles tenus à la main.
- Du liquide simulant préparé suivant les compositions données.
- Des dipôles de validation du système permettant de caractériser le fonctionnement correct du système.

## 6.1.2 Environnement des essais

Le banc de mesure DASY est placé au fond d'une pièce aux dimensions suivantes : 5 x 2.5 x 3 m, le mannequin SAM est placé à 75 cm des murs sur le côté et 1.1m du mur du fond.

Le plafond est couvert d'une matrice d'absorbants pyramidaux de 1.5m x 1.5m pour réduire les réflexions. La photo. n°1 de la documentation photographique montre une vue complète de l'environnement d'essai. Le système permet de mesurer des valeurs DAS supérieures à 0.005W/kg.

## 6.1.3 Description de la sonde

| Sonde de champs E isotrope EX3DV4 pour les mesures de dosimétrie |   |
|--|---|
| Données techniques d'après les informations du constructeur      |   |
| Construction   | Structure symétrique sur une base triangulaire<br>Système de détection de surface à fibres optiques intégrées<br>Blindage de protection contre les décharges électrostatiques<br>Coque en PEEK (résistant aux solvants organiques tels que les éthers de glycol)  |
| Etalonnage   | Dans l'air de 10MHz à 6GHz<br>Dans le liquide équivalent aux tissus (HSL) à<br>900 MHz (800-1000MHz) (précision $\pm 9.5\%$ ; k=2)<br>1.8 GHz (1700-1910MHz) (précision $\pm 9.5\%$ ; k=2)<br>2.5 GHz (2350-2700MHz) (précision $\pm 12.0\%$ ; k=2)<br>Etalonnage pour d'autres fréquences à la demande |
| Fréquence  | de 10 MHz à 6 GHz (dosimétrie); Linéarité: $\pm 0.2$ dB (30 MHz to 6 GHz)   |
| Directivité  | $\pm 0.3$ dB dans le HSL (rotation autour de l'axe de la sonde)<br>$\pm 0.5$ dB dans le HSL (rotation perpendiculaire à l'axe de la sonde)  |
| Dynamic range  | 10 $\mu$ W/g to > 100 mW/g; Linéarité: $\pm 0.2$ dB (bruit: typiquement <1 $\mu$ W/g)   |
| Utilisation  | Dosimétrie générale jusqu'à 3 GHz<br>Essai d'homologation pour les téléphones mobiles, Scan rapide du mannequin   |
| Application  | Dosimétrie de haute précision dans tous scénarios d'exposition (par exemple des champs de gradient très forts). La seule sonde permettant des mesures de l'homologation pour des fréquences jusqu'à 6 GHz avec une précision meilleur que 30%.  |



### 6.1.4 Description du mannequin

L'utilisation du mannequin SAM correspond aux exigences spécifiées dans la norme EN 62209-2 dédié aux mesures DAS. Le mannequin est constitué d'une coque en fibre de verre intégrée à une table en bois. Il permet la mesure tête, main droite et gauche, ainsi que la mesure d'un appareil porté au corps. La hauteur maximale du liquide est de 180 mm pour la tête et 220 mm sur la partie plane (mesure au corps). L'épaisseur du mannequin est de 2 mm +/- 0.1 mm.



### 6.1.5 Description du positionneur

Le positionneur a deux échelles pour la rotation de l'appareil (par rapport à l'axe du corps) et l'inclinaison (suivant la ligne de référence passant par le conduit auditif). Le plan entre le conduit auditif et l'extrémité de la bouche a un degré de liberté de 65°. La plaque inférieure contient une paire de trois points de fixation pour le positionneur. Les positions sont ajustées suivant les positions normalisées sur les trois sections. Ce positionneur est utilisé pour les téléphones mobiles et les PDA, si nécessaire l'EST peut être positionné grâce à des blocs de polystyrène.



### 6.1.6 Procédure de scan

- Le système DASY comprend des fichiers prédéfinis contenant des procédures recommandées pour la mesure et la validation. Toutes les positions d'essai (tête, corps) sont mesurées avec la même configuration, seule la définition de la grille de maillage (grid) peut différer en fonction de la taille de l'EST.
- Les mesures de référence „reference“ et de dérive „drift“ sont situées en début et fin du processus. Ils mesurent la dérive de l'intensité du champ en un point unique durant toute la procédure. La dérive indiquée est principalement due à la variation de la puissance de sortie de l'EST et ne doit pas varier de plus de +/- 5 %.
- La valeur DAS intégrée la plus élevée est la principale préoccupation des applications de test de conformité. Ces valeurs se trouvent principalement à la surface interne du fantôme et ne peuvent pas être mesurées directement en raison du décalage du capteur dans la sonde. Pour extrapoler les valeurs de surface, les distances de mesure à la surface doivent être connues avec précision. Une erreur de distance de 0,5 mm pourrait produire des erreurs de DAS de 6% à 1800 MHz. Les mesures peuvent être effectuées dans un plan fixe ou en suivant une surface quelconque.
- Pour une détection automatique et précise de la surface fantôme, le système DASY utilise la détection de surface mécanique:

#### Détection de surface mécanique

La détection mécanique de surface utilise le détecteur de collision de sonde intégré au DAE. Il est extrêmement précis si la sonde est normale à la surface (0,05 mm). Pour les sondes inclinées, la distance augmente car la détection se fait au bord de la pointe de la sonde. Il peut être utilisé dans n'importe quel liquide avec n'importe quel type de sonde. Si la surface est fortement inclinée par rapport à la sonde, celle-ci glisse le long de la surface et présente une déflexion latérale. Le second système de commutation dans le DAE détectera cette situation et la sonde reculera jusqu'à ce que la condition tactile soit effacée. Cependant, il restera une incertitude dans la position de la sonde finale. Dans la description du poste, vous pouvez entrer la distance souhaitée entre les capteurs de la sonde et la surface fantôme. La détection est toujours au contact, mais la sonde recule de la surface de la distance indiquée avant de commencer la mesure.

#### Mother Scan dans le module DAS cDASY6

Alors que le système DAS DASY5 V5.2 utilise la détection de surface mécanique en chaque point du balayage de zone / zoom, le module DAS cDASY6 offre la possibilité de réaliser un balayage principal dans lequel un balayage de zone haute résolution est effectué dans le fantôme rempli de liquide à un niveau fixe en utilisant une sonde d'enseignement spéciale. Ces données de numérisation mères sont utilisées pour recréer la surface interne fantôme dans le logiciel, ainsi que pour toutes les numérisations futures de zones et / ou de zoom, et une vérification de la détection de la surface n'est plus nécessaire.

- Le scan de surface „area scan“ mesure le DAS au-dessus de l'EST ou du dipôle de vérification dans un plan parallèle à la surface. Il est utilisé pour localiser l'emplacement approximatif du pic DAS avec une interpolation spline 2D. Le robot effectue un mouvement progressif le long d'un axe de la grille pendant que l'intensité du champ électrique local est mesurée par la sonde. La sonde touche la surface du SAM lors de l'acquisition des valeurs de mesure. Le balayage utilise différents espacements de grille pour différentes mesures de fréquence. L'espacement standard de la grille pour les mesures de la tête dans les gammes de fréquences  $\leq 2$  GHz est de 15 mm en dimension x et y. Pour des fréquences plus élevées, une résolution plus fine est nécessaire. Par conséquent, l'espacement de la grille est réduit conformément au tableau suivant:

| Espacement de grille de balayage de zone pour |                              |
|---|------------------------------|
| Plage de fréquences                           | Espacement entre les grilles |
| ≤ 2 GHz                                       | ≤ 15 mm                      |
| 2 – 4 GHz                                     | ≤ 12 mm                      |
| 4 – 6 GHz                                     | ≤ 10 mm                      |

L'espacement et l'orientation de la grille n'ont aucune influence sur le résultat DAS. Pour les applications spéciales où la méthode de balayage standard ne trouve pas le DAS maximal dans la grille, par ex. téléphones mobiles avec rabat, la grille peut être adaptée en orientation. Les résultats de cette analyse grossière sont présentés à l'annexe B.

- Un «balayage de zoom» mesure le champ dans un volume autour de la valeur de DAS de crête 2D acquise lors du balayage «grossier» précédent. Il utilise une grille à mailles fines dans laquelle le robot déplace la sonde par étapes le long des 3 axes (axes x, y et z) en commençant par le bas du fantôme. L'espacement de la grille pour la mesure du cube varie en fonction de la plage de fréquences mesurée, les dimensions sont indiquées dans le tableau suivant:

| Espacement et volume de la grille de balayage du zoom pour différentes gammes de fréquences |                           |                                |                                    |
|---|---------------------------|--------------------------------|------------------------------------|
| Plage de fréquences<br>Espacement   | grille pour les axes x, y | Espacement grille pour l'axe z | Volume de balayage minimum du zoom |
| ≤ 2 GHz   | ≤ 8 mm                    | ≤ 5 mm                         | ≥ 30 mm                            |
| 2 – 3 GHz   | ≤ 5 mm*                   | ≤ 5 mm                         | ≥ 28 mm                            |
| 3 – 4 GHz   | ≤ 5 mm*                   | ≤ 4 mm                         | ≥ 28 mm                            |
| 4 – 5 GHz   | ≤ 4 mm*                   | ≤ 3 mm                         | ≥ 25 mm                            |
| 5 – 6 GHz   | ≤ 4 mm*                   | ≤ 2 mm                         | ≥ 22 mm                            |

\* Lorsque le balayage de zoom est requis et que le DAS rapporté dans les procédures d'estimation du DAS de 1 g basée sur le balayage de zone de la publication KDB 447498 est  $\leq 1,4 \text{ W / kg}$ ,  $\leq 8 \text{ mm}$ ,  $\leq 7 \text{ mm}$  et une résolution de zoom avant  $\leq 5 \text{ mm}$ , respectivement, de 2 GHz à 3 GHz, de 3 GHz à 4 GHz et de 4 GHz à 6 GHz.

- DASY fournit une fonctionnalité à extension automatique permettant d'agrandir la taille de la zone de mesure du balayage de zoom tant que le maximum est trouvé trop près du bord de la plage mesurée, ce qui évite de refaire la mesure des cubes dont le maximum est trouvé. sur la limite du cube de mesure défini.

- Pour répondre aux exigences de la norme IEC 62209-2 AMD1 à partir de 2019, il est nécessaire d'effectuer des mesures de grille graduées pour éviter les erreurs de mesure.

**Au-dessous de 3 GHz, il définit:**

Pas de grille horizontal  $\leq 8$  mm

Pas de grille vertical  $\leq 5$  mm pour un espacement uniforme

Pour un espacement variable dans la direction verticale, la distance maximale entre les deux points mesurés les plus proches de la coque fantôme (M1 et M2) doit être  $\leq 4$  mm et l'espacement entre les points les plus éloignés doit être multiplié par un facteur  $\leq 1,5$ . Zoom Taille de numérisation  $\leq 30$  mm sur 30 mm sur 30 mm.

**Au-dessus de 3 GHz, il définit:**

Pas de grille horizontal  $\leq (24 / f \text{ [GHz]})$  mm

Pas de grille vertical  $\leq (10 / (f \text{ [GHz]} - 1))$  mm pour un espacement uniforme

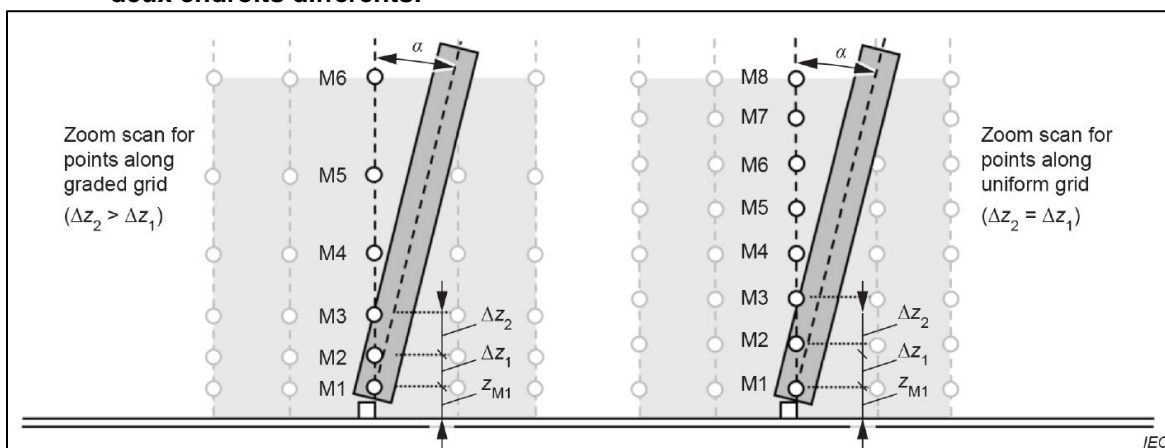
Pour un espacement variable dans la direction verticale, la distance maximale entre les deux points mesurés les plus proches de la coque fantôme (M1 et M2) doit être de  $\leq (12 / f \text{ [GHz]})$  mm et l'espacement entre les points les plus éloignés doit être multiplié par 1,5. Zoom Taille de numérisation  $\leq 22$  mm sur 22 mm sur 22 mm.

- Si le zoom-scan mesuré tel que défini ci-dessus est conforme aux deux critères suivants ou si le DAS moyen dans l'espace est de moins de 0,1 W / kg, aucune mesure supplémentaire n'est nécessaire:
  - 1) la plus petite distance horizontale entre les pics DAS locaux et tous les points situés à 3 dB en dessous du pic DAS doit être supérieure aux marches horizontales de la grille dans les deux directions x et y ( $\Delta x$ ,  $\Delta y$ ). Ceci doit être vérifié pour le plan de balayage de zoom mesuré conforme au fantôme à la distance zM1. La distance minimale doit être consignée dans le rapport d'essai DAS;
  - 2) le rapport entre le DAS du deuxième point mesuré (M2) et le DAS du point mesuré le plus proche (M1) à l'emplacement x-y de la valeur DAS maximale mesurée doit être d'au moins 30%. Ce rapport (en%) doit être enregistré dans le rapport de test DAS.

Si l'un des critères ci-dessus, ou les deux, ne sont pas remplis, la mesure du balayage de zoom doit être répétée avec une résolution plus fine tout en maintenant les autres paramètres de balayage du zoom compatibles avec les exigences de base pour les balayages au zoom.

Les nouveaux pas de grille horizontaux et verticaux doivent être déterminés à partir de la distribution DAS mesurée, de manière à satisfaire aux critères ci-dessus. La conformité aux deux critères ci-dessus doit être démontrée pour le nouveau balayage zoom mesuré. La taille du balayage de zoom de résolution supérieure et tous les autres paramètres doivent s'appliquer. Le point le plus proche de la coque fantôme doit être de 2 mm ou moins pour les grilles graduées et le facteur de classement doit être de 1,5 ou moins. Les incertitudes dues à la distorsion de champ entre la limite de support et l'enveloppe diélectrique de la sonde doivent également être minimisées, ce qui est obtenu si la distance entre la surface fantôme et la pointe physique de la sonde est supérieure au diamètre de la pointe de la sonde. D'autres méthodes peuvent utiliser des procédures de correction pour compenser les effets de limites permettant des mesures de haute précision inférieures à la moitié du diamètre de la pointe de la sonde. Pour tous les points de mesure, l'angle de la sonde entre la normale et la surface fantôme plate doit être inférieur à 5 °. Si cela ne peut être réalisé, une évaluation supplémentaire de l'incertitude est requise.

**Orientation de la sonde par rapport à la ligne normale à la surface fantôme, indiquée à deux endroits différents:**



NOTE M1 à M8 sont des exemples de points de mesure utilisés pour l'extrapolation à la surface. Le maximum de l'angle  $\alpha$  entre l'axe d'évaluation et la droite normale de surface s'appelle l'angle de la sonde. La distance  $z_{M1}$  est comprise entre la coque fantôme et le premier point de mesure M1 et sa valeur maximale est de 1,4 mm fixée pour le système DASY équipé d'un EX-Probe. Les distances  $\Delta z_i$  ( $i = 1, 2, 3, \dots$ ) sont les distances entre les points de mesure  $M_i$  et  $M_{i-1}$ . Pour les grilles uniformes, les  $\Delta z_i$  sont égaux. Pour les grilles graduées,  $\Delta z_{i+1} > \Delta z_i$ .  $R_z = \Delta z_i + 1 / \Delta z_i$  est un rapport avec une valeur maximale (définie dans le tableau ci-dessous). La direction  $z$  correspond à la direction verticale, la direction  $x$  est horizontale et la direction  $y$  est horizontale dans la page.

NOTE 1 L'évaluation du balayage de zoom est généralement effectuée par le post-processeur par interpolation et extrapolation et sans reconstruction du champ. Des distributions de RS induites plus focalisées (par exemple, pour des sources plus localisées telles que des sources à couplage capacitif) nécessitent un réseau plus dense, de sorte que les mêmes algorithmes d'intégration et d'extrapolation puissent être utilisés pour la même incertitude d'évaluation.

NOTE 2 Le rapport minimal de 30% est dérivé de la profondeur de pénétration des ondes planes à 6 GHz.

Les paramètres détaillés sont visibles dans les tableaux suivant:

**Table 8 – Zoom scan parameters**

| Parameter   | DUT transmit frequency being tested |                                |
|---|-------------------------------------|--------------------------------|
|   | $f \leq 3$ GHz                      | $3 \text{ GHz} < f \leq 6$ GHz |
| Maximum distance between the closest measured points and the phantom surface ( $z_{M1}$ in Figure 14 and Table 2, in mm)  | 5                                   | $\delta \ln(2)/2^a$            |
| Maximum angle between the probe axis and the flat phantom surface normal ( $\alpha$ in Figure 14)   | 5°                                  | 5°                             |
| Maximum spacing between measured points in the x- and y-directions ( $\Delta x$ and $\Delta y$ , in mm)   | 8                                   | $24/f^{b,c}$                   |
| For uniform grids:<br>Maximum spacing between measured points in the direction normal to the phantom shell ( $\Delta z_1$ in Figure 14, in mm)                                      | 5                                   | $10/(f - 1)$                   |
| For graded grids:<br>Maximum spacing between the two closest measured points in the direction normal to the phantom shell ( $\Delta z_1$ in Figure 14, in mm)                       | 4                                   | $12/f$                         |
| For graded grids:<br>Maximum incremental increase in the spacing between measured points in the direction normal to the phantom shell ( $R_z = \Delta z_2/\Delta z_1$ in Figure 14) | 1,5                                 | 1,5                            |
| Minimum edge length of the zoom scan volume in the x- and y-directions ( $L_z$ in 7.2.5.3, in mm)   | 30                                  | 22                             |
| Minimum edge length of the zoom scan volume in the direction normal to the phantom shell ( $L_h$ in 7.2.5.3, in mm)   | 30                                  | 22                             |
| Tolerance in the probe angle  | 1°                                  | 1°                             |

<sup>a</sup>  $\delta$  is the penetration depth for a plane-wave incident normally on a planar half-space.  
<sup>b</sup> This is the maximum spacing allowed, which may not work for all circumstances.  
<sup>c</sup>  $f$  is the frequency in GHz.

**Table M.1 – Minimum probe requirements as a function of frequency and parameters of the tissue equivalent liquid**

| 1             | 2                     | 3                | 4   | 5                                     | 6                   | 7  | 8                                    |
|---------------|-----------------------|------------------|---|---------------------------------------|---------------------|--|--------------------------------------|
| Frequency MHz | Relative permittivity | Conductivity S/m | Wavelength in the medium ( $\lambda$ ) mm | Plane wave Skin Depth ( $\delta$ ) mm | Maximum Diameter mm | 50 % Distance for M1 ( $z_{50\%} = \delta \ln(2)/2$ ) mm | Min. distance for M1 ( $z_{M1}$ ) mm |
| 300           | 45,3                  | 0,87             | 148,6                                     | 46,1                                  | 8,0                 | 16,0   | 5,0                                  |
| 450           | 43,5                  | 0,87             | 101,1                                     | 42,9                                  | 8,0                 | 14,9   | 5,0                                  |
| 750           | 41,9                  | 0,89             | 61,8                                      | 39,8                                  | 8,0                 | 13,8   | 5,0                                  |
| 835           | 41,5                  | 0,9              | 55,8                                      | 38,9                                  | 8,0                 | 13,5   | 5,0                                  |
| 900           | 41,5                  | 0,97             | 51,7                                      | 36,1                                  | 8,0                 | 12,5   | 5,0                                  |
| 1 450         | 40,5                  | 1,20             | 32,5                                      | 28,6                                  | 8,0                 | 9,9  | 5,0                                  |
| 1 800         | 40,0                  | 1,40             | 26,4                                      | 24,3                                  | 8,0                 | 8,4  | 5,0                                  |
| 2 000         | 40,0                  | 1,40             | 23,7                                      | 24,2                                  | 8,0                 | 8,4  | 5,0                                  |
| 2 450         | 39,2                  | 1,80             | 19,6                                      | 18,7                                  | 6,5                 | 6,5  | 5,0                                  |
| 2 600         | 39,0                  | 1,96             | 18,5                                      | 17,2                                  | 6,2                 | 5,9  | 5,0                                  |
| 3 000         | 38,5                  | 2,40             | 16,1                                      | 13,9                                  | 5,4                 | 4,8  | 5,0                                  |
| 4 000         | 37,4                  | 3,43             | 12,3                                      | 9,6                                   | 4,1                 | 3,3  | 3,3                                  |
| 5 000         | 36,2                  | 4,45             | 10,0                                      | 7,3                                   | 3,3                 | 2,5  | 2,5                                  |
| 5 200         | 36,0                  | 4,66             | 9,6                                       | 7,0                                   | 3,2                 | 2,4  | 2,4                                  |
| 5 400         | 35,8                  | 4,86             | 9,3                                       | 6,7                                   | 3,1                 | 2,3  | 2,3                                  |
| 5 600         | 35,5                  | 5,07             | 9,0                                       | 6,4                                   | 3,0                 | 2,2  | 2,2                                  |
| 5 800         | 35,3                  | 5,27             | 8,7                                       | 6,1                                   | 2,9                 | 2,1  | 2,1                                  |
| 6 000         | 35,1                  | 5,48             | 8,4                                       | 5,9                                   | 2,8                 | 2,0  | 2,0                                  |

Pour d'autres explications sur les paramètres de sonde, voir l'ANNEXE M de la IEC 62209-2.

### 6.1.7 Comparaison de DASY 52 NEO et de cDASY6

CTC advanced utilise les deux systèmes côte à côte et les principales différences entre les systèmes DASY52 NEO et cDASY6 sont le fonctionnement du système, les outils de génération de rapports et la vitesse de mesure. DASY 52 utilise toujours le logiciel de mesure DASY, qui offre d'autres options détaillées permettant d'adapter les mesures aux configurations de test sophistiquées. Le logiciel compagnon SEMCAD X est utilisé pour la communication des résultats de mesure. cDASY6 est un système de mesure différent spécialement conçu pour accélérer les mesures conformes normalisées avec une répétabilité élevée et une moindre liberté d'utilisation. Il permet de gérer et de noter les tests de conformité d'un produit standardisé, tel qu'un téléphone portable, à un seul endroit et fournit son propre backend pour les rapports. La vitesse de mesure plus élevée est achetée au prix d'une moindre flexibilité dans la configuration de la mesure et d'un entretien plus sophistiqué car il est nécessaire d'effectuer des analyses mères régulières.

| <b>Comparaison des fonctionnalités:</b>  |               |                  |
|--|---------------|------------------|
|  | DASY 52 (NEO) | cDASY6           |
| Fonction d'avertissement pour le balayage de zoom selon IEC 62209-2 AMD1 (conditions de grille graduées) | oui*          | oui              |
| Graded Grids for Area and Zoom Scan supported  | oui*          | oui              |
| Logiciel de mesure   | DASY 52 NEO   | cDASY6           |
| Outil de reporting post-processeur   | SEMCAD X      | cDASY6 (intégré) |
| Détection de collusion pour régler la sonde à la distance de surface                                     | oui           | oui              |
| Mère scanne  | non           | oui              |

\*) des fonctionnalités ont été ajoutées avec la version: DASY52 - 52.10.2 (1504) pour satisfaire à la norme IEC 62209-2 AMD1.



### 6.1.8 Evaluation du DAS maximal moyenné

Les logiciels DASY5 V5.2 et cDASY6 Module SAR incluent tous les procédés numériques nécessaires à l'évaluation des valeurs de pic SAR spatiales. Basé sur la norme IEEE 1528, un nouvel algorithme a été mis en œuvre. Le SAR spatial peut être calculé sur toute masse requise.

La base de l'évaluation est une mesure "en cube" dans un volume de 30mm<sup>3</sup> au-dessous de 3 GHz ou 22mm<sup>3</sup> au-dessus de 3 GHz. Le volume mesuré doit inclure les cubes de 1 g et 10 g avec les valeurs de DAS moyennes les plus élevées. À cette fin, le centre du volume mesuré est aligné sur la valeur SAR maximale interpolée d'un balayage de zone effectué précédemment. Si le cube 10g ou les deux cubes ne se trouvent pas entièrement dans les volumes mesurés, le système envoie un avertissement concernant les valeurs de crête spatiale évaluées dans le moteur de post-traitement. Cela signifie que si le volume mesuré est décalé, des valeurs plus élevées pourraient être possibles. Pour obtenir les valeurs correctes, une grille de mesure plus fine est utilisée pour le balayage de zone. Dans les distributions de champs complexes, un grand espacement de grille pour l'analyse de la surface peut omettre certains détails et donner un emplacement de pic incorrectement interpolé. Les modules SAR DASY5 V5.2 et cDASY6 permettent d'étendre automatiquement la grille pour s'assurer que les deux cubes se trouvent dans le volume mesuré.

L'évaluation complète des valeurs de crête spatiale est effectuée dans l'application dans le cas du logiciel SAR cDASY6 Module ou dans le moteur de post-traitement (SEMCAD X) pour DASY5 V5.2. Le système indique toujours les valeurs maximales pour les cubes de 1 g et 10 g. Le logiciel DASY6 permet d'étendre automatiquement la grille pour s'assurer que les deux cubes sont à l'intérieur du volume mesuré.

L'algorithme permettant de trouver le cube avec le SAR moyen le plus élevé est divisé en plusieurs étapes:

1. extraction des données mesurées (grille et valeurs) du Zoom Scan
2. calcul de la valeur SAR à chaque point de mesure sur la base de toutes les données stockées (valeurs A / D et paramètres de mesure)
3. génération d'un maillage haute résolution dans le volume mesuré
4. interpolation de toutes les valeurs mesurées de la grille de mesure vers la grille haute résolution
5. extrapolation de la distribution de champ 3D complète à la surface fantôme sur la distance du capteur à la surface
6. Calcul du DAS moyen dans les masses de 1 g et 10 g. Les parties importantes sont décrites plus en détail dans les sections suivantes.

### Interpolation, extrapolation et détection du maximum

La sonde est étalonnée au centre des capteurs dipolaires, situés à une distance de 1 à 2,7 mm de la pointe de la sonde. Pendant les mesures, la sonde s'arrête brièvement au-dessus de la surface fantôme, en fonction de la sonde et du système de détection de surface. Les deux distances sont incluses en tant que paramètres dans le fichier de configuration de la sonde. Le logiciel sait toujours exactement à quelle distance du point mesuré se trouve de la surface. Comme la sonde ne peut pas mesurer directement à la surface, les valeurs entre le point mesuré le plus profond et la surface doivent être extrapolées.

Le choix du système de coordonnées définissant l'emplacement des points de mesure n'a aucune influence sur l'incertitude des routines d'interpolation, de recherche Maxima et d'extrapolation. Les routines d'interpolation, d'extrapolation et de recherche maximum sont toutes basées sur la méthode modifiée de Quadratic Shepard [Robert J. Renka, "Interpolation multivariée de grands ensembles de données dispersées", Université du Nord du Texas, Transactions ACM sur logiciel mathématique, vol. 14, non. 2, juin 1988, pages 139-148.].



De ce fait, le schéma d'interpolation combine une méthode de fonction ajustée par la méthode des moindres carrés et une méthode de moyenne pondérée qui constituent les deux types de base d'interpolation et d'approximation. Les routines DASY6 construisent une fonction différentiable une fois de façon continue qui interpole les valeurs de mesure comme suit:

- Pour chaque point de mesure, un quadratique trivarié (3-D) / bivarié (2-D) est calculé. Il interpole les valeurs de mesure au point de données et forme un ajustement minimum des valeurs de mesure voisines.
- la localisation spatiale du quadratique par rapport aux valeurs de mesure est atténuée par une pondération de distance inverse. Ceci est effectué car le quadratique calculé correspondra aux valeurs de mesure plus précises aux points proches que aux points situés plus loin.
- Une fois les quadratiques calculés à tous les points de mesure, la fonction d'interpolation est calculée en tant que moyenne pondérée des quadratiques.

Deux paramètres de contrôle régissent le comportement de la méthode d'interpolation.

On spécifie le nombre de points de mesure à utiliser dans le calcul des ajustements des moindres carrés pour les quadratiques locaux. Ces points de mesure sont ceux qui se rapprochent le plus du point d'entrée pour lequel le quadratique est calculé.

Le deuxième paramètre spécifie le nombre de points de mesure qui seront utilisés dans le calcul des poids pour que les quadratiques produisent la fonction finale. Les points de données d'entrée utilisés sont ceux qui sont les plus proches du point où l'interpolation est souhaitée. Les valeurs par défaut appropriées sont choisies pour chacun des paramètres de contrôle.

Les quadratiques trivariés calculés précédemment pour l'interpolation 3D et dont les données d'entrée sont à la distance la plus proche de la surface fantôme sont utilisés pour extrapoler les champs à la surface du fantôme.

Afin de déterminer tous les maxima de champ en 2D (balayage de zone) et en 3D (balayage de zoom), la grille de mesure est affinée par un facteur par défaut de 10 (zone) et 5 (zoom), respectivement, et l'interpolation La fonction est utilisée pour évaluer toutes les valeurs de champ entre les points de mesure correspondants. Ensuite, une recherche linéaire est appliquée pour trouver tous les maxima candidats. Dans une dernière étape, les maxima non physiques sont supprimés et seuls les maxima situés à moins de 2 dB de la valeur maximale globale sont conservés.

Important: pour pouvoir être traité à l'aide du schéma d'interpolation / extrapolation, le balayage de zone nécessite au moins 6 points de mesure. Le balayage de zoom nécessite au moins 10 points de mesure pour permettre l'application de ces algorithmes.

Dans l'analyse de zone, le gradient de la fonction d'interpolation est évalué pour rechercher tous les extrema de la distribution SAR. L'incertitude sur les emplacements des extrema est inférieure à 1/20 de la taille de la grille. Seuls les maxima locaux situés à moins de 2 dB du maximum global sont recherchés et transmis pour la mesure Zoom Scan.

Dans le balayage de zoom, la fonction d'interpolation est utilisée pour extrapoler le pic SAR des points de mesure les plus bas à la surface fantôme interne (la distance d'extrapolation). L'incertitude augmente avec la distance d'extrapolation. Pour que l'incertitude reste dans les 1% pour les cubes de 1 g et 10 g, la distance d'extrapolation ne doit pas dépasser 5 mm.

## Calcul de la moyenne et détermination du pic SAR spatial

Dans le logiciel DASY5 V5.2, les données interpolées sont utilisées pour moyenniser le DAS sur les cubes de 1g et 10g en discrétisant spatialement le volume total mesuré. La résolution de cette grille spatiale est d'environ 1 mm et est choisie de telle sorte que la longueur du côté du cube soit un multiple de la résolution. Les volumes résultants sont définis comme des volumes cubiques contenant les paramètres de tissu appropriés centrés sur l'emplacement. L'emplacement est défini comme le centre du volume incrémentiel.

Le DAS du pic spatial doit être évalué en volumes cubiques contenant une masse située à moins de 5% de la masse requise. Le volume cubique centré à chaque emplacement, tel que défini ci-dessus, doit être étendu dans toutes les directions jusqu'à atteindre la valeur souhaitée pour la masse, sans limites de surface du volume moyenné s'étendant au-delà de la surface la plus à l'extérieur de la région considérée. De plus, le volume cubique ne doit pas contenir plus de 10% de volume non liquide. Si ces conditions ne sont pas remplies, le centre du volume de la moyenne est déplacé vers l'emplacement suivant.

Les références sont conservées de tous les emplacements utilisés et de ceux qui ne sont pas utilisés pour calculer la moyenne du SAR. Toutes les valeurs SAR moyennes sont finalement affectées à l'emplacement centré dans chaque volume de moyennage valide. Tous les emplacements inclus dans un volume de moyenne sont marqués comme utilisés pour indiquer qu'ils ont été utilisés au moins une fois. Si un emplacement a été marqué comme utilisé, mais n'a jamais été le centre d'un cube, la valeur SAR moyenne la plus élevée de tous les autres volumes cubiques ayant utilisé cet emplacement pour le calcul de la moyenne est affecté à cet emplacement. Dans le cas d'un emplacement inutilisé, un nouveau volume moyen doit être construit pour que l'emplacement inutilisé soit centré sur une surface du cube. Les cinq surfaces restantes sont étendues de manière uniforme dans toutes les directions jusqu'à ce que la masse requise soit incluse, quelle que soit la quantité d'air inclus. Sur les six cubes possibles dont une surface est centrée sur l'emplacement inutilisé, le plus petit cube est utilisé et contient toujours la masse requise.

Si le dernier cube contenant le SAR moyen le plus élevé touche la surface du volume mesuré, un avertissement approprié est émis dans le moteur de post-traitement.

Dans le logiciel cDASY6 Module SAR, la grille mesurée est interpolée en une grille haute résolution, où la résolution est d'environ 1 mm, et choisie de telle sorte que le volume du cube soit un multiple de la résolution. Les points situés en dehors de la grille mesurée sont masqués et mis à zéro. Ensuite, la primitive de la grille interpolée est calculée en utilisant une quadrature gaussienne consécutive pour toutes les dimensions spatiales.

La primitive est utilisée pour calculer toutes les moyennes de cube du volume avec la même résolution que la grille interpolée. Le maximum de ces moyennes SAR est indiqué. Si le cube contenant le SAR moyen maximum touche la surface du volume mesuré, un avertissement approprié est émis dans le moteur de post-traitement.

## 6.1.9 Traitement et stockages des données

### Stockage des données

Le logiciel de DASY stocke les données acquises par les instruments sous forme de données brutes (en millivolts lus en sortie de la sonde) accompagnées par tous les paramètres nécessaires pour le traitement (facteur de conversion de la sonde, paramètres diélectriques du liquide, fréquence et modulation de l'EST).

Les données de mesure peuvent être visualisées ou exportées sous différentes unités ou formats suivant le type de sonde sélectionnée ([V/m], [A/m], [°C], [mW/g], [mW/cm<sup>2</sup>], [dBrel], etc.). Les données brutes peuvent être exportées pour réaliser des traitements avec d'autres logiciels.

### Traitement des données par SEMCAD

Le logiciel SEMCAD réalise automatiquement les procédures suivantes pour calculer les unités de champ à partir des grandeurs en microvolts provenant du connecteur de la sonde. Les paramètres utilisés pour le traitement sont conservés dans le module de configuration du logiciel :

|                         |                                    |   |
|-------------------------|------------------------------------|---|
| Paramètres de la sonde: | - Sensibilité                      | Norm <sub>i</sub> , a <sub>i0</sub> , a <sub>i1</sub> , a <sub>i2</sub> |
|                         | - Facteur de conversion            | ConvF <sub>i</sub>  |
|                         | - Point de compression de la diode | Dcpi  |
| Paramètres de l'EST:    | - Fréquence                        | f   |
|                         | - Facteur de crête (Crest factor)  | cf  |
| Paramètres du liquide:  | - Conductivité                     | $\sigma$  |
|                         | - Densité                          | $\rho$  |

Ces paramètres doivent être correctement ajustés. Ils sont spécifiés dans la documentation du composant, ou sont directement importés par le biais des fichiers de configuration établis pour chaque composant du système DASY.

Le premier pas du traitement est la linéarisation du signal d'entrée filtré en tenant compte des caractéristiques de compression de la diode de détection. La compensation dépend du signal d'entrée, du type de diode et du facteur de transmission DC de la diode vers le système de traitement électronique.

Si le champ d'excitation est pulsé, le facteur de crête doit être connu correctement pour compenser la puissance crête. La formule pour chaque canal est la suivante:

$$V_i = U_i + U_i^2 \cdot cf/dcp_i$$

|      |                  |  |                  |
|------|------------------|--|------------------|
| avec | $V_i$            | = signal compensé pour le canal i        | (i = x, y, z)    |
|      | $U_i$            | = signal d'entrée du canal i             | (i = x, y, z)    |
|      | cf               | = facteur de crête du champ d'excitation | (paramètre DASY) |
|      | dcp <sub>i</sub> | = point de compression de la diode       | (paramètre DASY) |

A partir des signaux d'entrée compensés, le champ primaire pour chaque canal peut être déterminé:

Sonde de champs E: 
$$E_i = (V_i / Norm_i \cdot ConvF)^{1/2}$$

Sonde de champs H: 
$$H_i = (V_i)^{1/2} \cdot (a_{i0} + a_{i1}f + a_{i2}f^2)/f$$

|      |          |  |               |
|------|----------|--|---------------|
| avec | $V_i$    | = signal compensé du canal i                       | (i = x, y, z) |
|      | $Norm_i$ | = sensibilité du capteur du canal i                | (i = x, y, z) |
|      |          | [mV/(V/m) <sup>2</sup> ] pour la sonde de champ E  |               |
|      | ConvF    | = gain de sensibilité dans la solution             |               |
|      | $a_{ij}$ | = facteurs de sensibilité pour la sonde de champ H |               |
|      | f        | = fréquence de la porteuse [GHz]                   |               |
|      | $E_i$    | = intensité du champ électrique du canal i en V/m  |               |
|      | $H_i$    | = intensité du champ magnétique du canal i en A/m  |               |

La valeur quadratique des composants du champ donne la valeur totale de l'intensité du champ:

$$E_{tot} = (E_x^2 + E_y^2 + E_z^2)^{1/2}$$

Les valeurs de champ découlent de la valeur de champ primaire:

$$DAS = (E_{tot}^2 \cdot \sigma) / (\rho \cdot 1000)$$

|      |           |   |
|------|-----------|---|
| avec | DAS       | = débit d'absorption spécifique local en mW/g             |
|      | $E_{tot}$ | = intensité totale du champ en V/m                        |
|      | $\sigma$  | = conductivité en [mho/m] ou [Siemens/m]                  |
|      | $\rho$    | = densité des équivalents aux tissus en g/cm <sup>3</sup> |

On peut remarquer que la densité est ajustée normalement à 1 (ou 1.06) pour privilégier la densité du cerveau à celle du liquide équivalent. La densité de flux de puissance est calculée en supposant que le champ d'excitation est en champ libre.

$$P_{pwe} = E_{tot}^2 / 3770 \quad \text{ou} \quad P_{pwe} = H_{tot}^2 \cdot 37.7$$

|      |           |  |
|------|-----------|--|
| avec | $P_{pwe}$ | = densité de puissance équivalente pour une onde plane en mW/cm <sup>2</sup> |
|      | $E_{tot}$ | = intensité totale du champ électrique en V/m                                |
|      | $H_{tot}$ | = intensité totale du champ magnétique en A/m                                |

### **Traitement des données par cDasy6**

cDasy6 offre des capacités d'évaluation de base comparables à l'évaluation SEMCAD décrite ci-dessus. La principale différence est que cDasy6 est une solution tout-en-un autonome, tandis que SEMCAD n'est utilisé que pour ajouter ces fonctionnalités à la plate-forme DASY5.2 (NEO). Les résultats finaux sont totalement comparables peu importe s'ils ont été générés par DASY5.2 (NEO) + SEMCAD ou directement dans cDASY6.

### 6.1.10 Liquides équivalents aux tissus: Propriétés diélectriques

Les ingrédients suivants sont utilisés pour produire le liquide équivalent aux tissus  
 (Les liquides utilisés pour les essais décrits au chapitre 7.2 sont marqués d'un ☒)

| Ingrédients<br>(% du poids) | Fréquence (MHz)              |                              |   |  |  |  |
|-----------------------------|------------------------------|------------------------------|---|--|--|--|
|                             | <input type="checkbox"/> 450 | <input type="checkbox"/> 835 | <input checked="" type="checkbox"/> 900 | <input checked="" type="checkbox"/> 1750 | <input checked="" type="checkbox"/> 1900 | <input checked="" type="checkbox"/> 2450 |
| bande de fréquence          |                              |                              |   |  |  |  |
| Type de tissu               | Tête                         | Tête                         | Tête                                    | Tête                                     | Tête                                     | Tête                                     |
| Eau                         | 38,56                        | 41,45                        | 40,92                                   | 55,35                                    | 55,19                                    | 54,7                                     |
| Sel (Na Cl)                 | 3,95                         | 1,45                         | 1,48                                    | 0,38                                     | 0,19                                     | 0,0                                      |
| Sucre                       | 56,32                        | 56,0                         | 56,5                                    | 0,0                                      | 0,0                                      | 0,0                                      |
| HEC                         | 0,98                         | 1,0                          | 1,0                                     | 0,0                                      | 0,0                                      | 0,0                                      |
| Bactéricide                 | 0,19                         | 0,1                          | 0,1                                     | 0,1                                      | 0,1                                      | 0,1                                      |
| Tween 20                    | 0,0                          | 0,0                          | 0,0                                     | 44,17                                    | 44,52                                    | 45,2                                     |

Tableau 1: Propriétés diélectriques des tissus de la tête

Sel: 99+% Pur Chlorure de Sodium

Sucre: 98+% Pur Saccharose

Eau: De ionisée, résistivité 16MΩ+

HEC: Hydroxyéthyl Cellulose

Tween 20 : Polyoxyethylene (20) sorbitan monolaurate

### 6.1.11 Liquides équivalents aux tissus

| Liquide | Fréquences<br>utilisés cibles<br>(MHz) | Tissu de la tête cible |                       | Tissu de la tête mesuré |            |              |       | ecart<br>% | Date de la<br>mesure |
|---------|--|------------------------|-----------------------|-------------------------|------------|--------------|-------|------------|----------------------|
|         |  | Permittivité           | Conductivité<br>[S/m] | Permittivité            | ecart<br>% | Conductivité |       |            |                      |
|         |  |                        |                       |                         |            | ε"           | [S/m] |            |                      |
| 900     | 835                                    | 41,50                  | 0,90                  | 42,9                    | 3,4        | 19,88        | 0,92  | 2,6        | 25.09.2019           |
|         | 842                                    | 41,50                  | 0,91                  | 42,8                    | 3,1        | 19,87        | 0,93  | 2,5        |                      |
|         | 847                                    | 41,50                  | 0,91                  | 42,7                    | 2,9        | 19,87        | 0,94  | 2,5        |                      |
|         | 852                                    | 41,50                  | 0,92                  | 42,7                    | 2,9        | 19,86        | 0,94  | 2,5        |                      |
|         | 880                                    | 41,50                  | 0,95                  | 42,4                    | 2,2        | 19,86        | 0,97  | 2,5        |                      |
|         | 897                                    | 41,50                  | 0,97                  | 42,2                    | 1,7        | 19,86        | 0,99  | 2,5        |                      |
|         | 900                                    | 41,50                  | 0,97                  | 42,1                    | 1,4        | 19,86        | 0,99  | 2,5        |                      |
|         | 915                                    | 41,50                  | 0,98                  | 41,9                    | 1,0        | 19,85        | 1,01  | 3,5        |                      |
| 1750    | 1710                                   | 40,13                  | 1,35                  | 39,8                    | -0,8       | 14,12        | 1,34  | -0,4       | 26.09.2019           |
|         | 1720                                   | 40,11                  | 1,35                  | 39,8                    | -0,8       | 14,15        | 1,35  | 0,0        |                      |
|         | 1747                                   | 40,08                  | 1,37                  | 39,7                    | -0,9       | 14,22        | 1,38  | 1,0        |                      |
|         | 1750                                   | 40,07                  | 1,37                  | 39,7                    | -0,9       | 14,22        | 1,38  | 1,1        |                      |
|         | 1775                                   | 40,04                  | 1,39                  | 39,6                    | -1,2       | 14,25        | 1,41  | 2,6        |                      |
|         | 1785                                   | 40,02                  | 1,39                  | 39,5                    | -1,3       | 14,26        | 1,42  | 1,8        |                      |
| 1900    | 1900                                   | 40,00                  | 1,40                  | 39,47                   | -1,3       | 13,01        | 1,37  | -1,8       | 27.09.2019           |
|         | 1922                                   | 40,00                  | 1,40                  | 39,39                   | -1,5       | 13,04        | 1,39  | -0,4       |                      |
|         | 1950                                   | 40,00                  | 1,40                  | 39,29                   | -1,8       | 13,08        | 1,42  | 1,4        |                      |
|         | 1978                                   | 40,00                  | 1,40                  | 39,19                   | -2,0       | 13,17        | 1,45  | 3,5        |                      |
| 2600    | 2510                                   | 39,12                  | 1,87                  | 37,84                   | -3,3       | 13,46        | 1,88  | 0,7        | 01.10.2019           |
|         | 2535                                   | 39,09                  | 1,89                  | 37,72                   | -3,5       | 13,48        | 1,90  | 0,5        |                      |
|         | 2560                                   | 39,06                  | 1,92                  | 37,61                   | -3,7       | 13,54        | 1,93  | 0,4        |                      |
|         | 2600                                   | 39,01                  | 1,96                  | 37,43                   | -4,0       | 13,69        | 1,98  | 0,9        |                      |

Tableau 2: Paramètres des liquides équivalents aux tissus de la tête

Note: Les propriétés diélectriques ont été mesurées par la méthode de la sonde de contact à 22°C.

## 6.1.12 Evaluation de l'incertitude de la mesure pour les essais DAS

### L'incertitude pour DASY5 selon IEC 62209-2 / 2010 (0.3 – 6GHz)

L'incertitude composée totale de la mesure du système est de  $\pm 12,6\%$  ( $k=1$ ) pour un volume de 10g.

L'incertitude élargie ( $k=2$ ) est évaluée à  $\pm 25,3\%$  pour un volume de 10g.

L'incertitude de mesure a été évaluée selon les normes IEC 62209-2/2010 et a été déterminée par Schmid & Partner Engineering AG. Le détail des incertitudes individuelles suit le tableau suivant:

| IEC 62209-2/2010 (0.3 - 6 GHz)        |                       |                             |            |               |                |                      |                  |                      |
|---------------------------------------|-----------------------|-----------------------------|------------|---------------|----------------|----------------------|------------------|----------------------|
| Sources d'erreur                      | Tolérance Incertitude | Distribution de probabilité | Diviseur   | $c_i$<br>(1g) | $c_i$<br>(10g) | Standard Incertitude |                  | $v_i^2$ ou $v_{eff}$ |
|                                       |                       |                             |            |               |                | $\pm \%$ , (1g)      | $\pm \%$ , (10g) |                      |
| <b>Système de mesure</b>              |                       |                             |            |               |                |                      |                  |                      |
| Etalonnage de la sonde                | $\pm 6.6 \%$          | Normale                     | 1          | 1             | 1              | $\pm 6.6 \%$         | $\pm 6.6 \%$     | $\infty$             |
| Isotropie axiale                      | $\pm 4.7 \%$          | Rectangulaire               | $\sqrt{3}$ | 0.7           | 0.7            | $\pm 1.9 \%$         | $\pm 1.9 \%$     | $\infty$             |
| Isotropie hémisphérique               | $\pm 9.6 \%$          | Rectangulaire               | $\sqrt{3}$ | 0.7           | 0.7            | $\pm 3.9 \%$         | $\pm 3.9 \%$     | $\infty$             |
| Effets de bord                        | $\pm 2.0 \%$          | Rectangulaire               | $\sqrt{3}$ | 1             | 1              | $\pm 1.2 \%$         | $\pm 1.2 \%$     | $\infty$             |
| Linéarité de la sonde                 | $\pm 4.7 \%$          | Rectangulaire               | $\sqrt{3}$ | 1             | 1              | $\pm 2.7 \%$         | $\pm 2.7 \%$     | $\infty$             |
| Limite de détection du système        | $\pm 1.0 \%$          | Rectangulaire               | $\sqrt{3}$ | 1             | 1              | $\pm 0.6 \%$         | $\pm 0.6 \%$     | $\infty$             |
| Réponse en modulation                 | $\pm 2.4 \%$          | Rectangulaire               | $\sqrt{3}$ | 1             | 1              | $\pm 1.4 \%$         | $\pm 1.4 \%$     | $\infty$             |
| Lectures électroniques                | $\pm 0.3 \%$          | Normale                     | 1          | 1             | 1              | $\pm 0.3 \%$         | $\pm 0.3 \%$     | $\infty$             |
| Temps de réponse                      | $\pm 0.8 \%$          | Rectangulaire               | $\sqrt{3}$ | 1             | 1              | $\pm 0.5 \%$         | $\pm 0.5 \%$     | $\infty$             |
| Temps d'intégration                   | $\pm 2.6 \%$          | Rectangulaire               | $\sqrt{3}$ | 1             | 1              | $\pm 1.5 \%$         | $\pm 1.5 \%$     | $\infty$             |
| Conditions RF ambiantes               | $\pm 3.0 \%$          | Rectangulaire               | $\sqrt{3}$ | 1             | 1              | $\pm 1.7 \%$         | $\pm 1.7 \%$     | $\infty$             |
| Réflexions RF ambiantes               | $\pm 3.0 \%$          | Rectangulaire               | $\sqrt{3}$ | 1             | 1              | $\pm 1.7 \%$         | $\pm 1.7 \%$     | $\infty$             |
| Positionneur de la sonde              | $\pm 0.8 \%$          | Rectangulaire               | $\sqrt{3}$ | 1             | 1              | $\pm 0.5 \%$         | $\pm 0.5 \%$     | $\infty$             |
| Positionnement de la sonde            | $\pm 6.7 \%$          | Rectangulaire               | $\sqrt{3}$ | 1             | 1              | $\pm 3.9 \%$         | $\pm 3.9 \%$     | $\infty$             |
| Post-traitement                       | $\pm 4.0 \%$          | Rectangulaire               | $\sqrt{3}$ | 1             | 1              | $\pm 2.3 \%$         | $\pm 2.3 \%$     | $\infty$             |
| <b>Échantillon en essai</b>           |                       |                             |            |               |                |                      |                  |                      |
| Position de l'échantillon             | $\pm 2.9 \%$          | Normale                     | 1          | 1             | 1              | $\pm 2.9 \%$         | $\pm 2.9 \%$     | 145                  |
| Incertaince du support de l'appareil  | $\pm 3.6 \%$          | Normale                     | 1          | 1             | 1              | $\pm 3.6 \%$         | $\pm 3.6 \%$     | 5                    |
| Dérive de l'alimentation              | $\pm 5.0 \%$          | Rectangulaire               | $\sqrt{3}$ | 1             | 1              | $\pm 2.9 \%$         | $\pm 2.9 \%$     | $\infty$             |
| <b>Mannequin et montage</b>           |                       |                             |            |               |                |                      |                  |                      |
| Incertaince sur la forme du mannequin | $\pm 7.9 \%$          | Rectangulaire               | $\sqrt{3}$ | 1             | 1              | $\pm 4.6 \%$         | $\pm 4.6 \%$     | $\infty$             |
| Correction DAS                        | $\pm 1.9 \%$          | Rectangulaire               | $\sqrt{3}$ | 1             | 0.84           | $\pm 1.1 \%$         | $\pm 0.9 \%$     | $\infty$             |
| Conductivité du liquide (cible)       | $\pm 5.0 \%$          | Rectangulaire               | $\sqrt{3}$ | 0.78          | 0.71           | $\pm 2.3 \%$         | $\pm 2.0 \%$     | $\infty$             |
| Conductivité du liquide (mesurée)     | $\pm 5.0 \%$          | Rectangulaire               | $\sqrt{3}$ | 0.26          | 0.26           | $\pm 0.8 \%$         | $\pm 0.8 \%$     | $\infty$             |
| Permittivité du liquide (cible)       | $\pm 3.4 \%$          | Rectangulaire               | $\sqrt{3}$ | 0.78          | 0.71           | $\pm 1.5 \%$         | $\pm 1.4 \%$     | $\infty$             |
| Permittivité du liquide (meas.)       | $\pm 0.4 \%$          | Rectangulaire               | $\sqrt{3}$ | 0.23          | 0.26           | $\pm 0.1 \%$         | $\pm 0.1 \%$     | $\infty$             |
| <b>Incertaince composée</b>           |                       |                             |            |               |                | $\pm 12.7 \%$        | $\pm 12.6 \%$    | 361                  |
| <b>Incertaince élargie normalisée</b> |                       |                             |            |               |                | $\pm 25.4 \%$        | $\pm 25.3 \%$    |                      |

Tableau 3: Incertitude de la mesure selon IEC 62209-2/2010 (300 MHz – 6GHz) pour DASY5

## L'incertitude pour DASY6 selon IEC 62209-2 (0.03 – 6GHz)

L'incertitude composée totale de la mesure du système est de  $\pm 12,4\%$  ( $k=1$ ) pour un volume de 10g.

L'incertitude élargie ( $k=2$ ) est évaluée à  $\pm 24,8\%$  pour un volume de 10g.

L'incertitude de mesure a été évaluée selon les normes IEC 62209-2 et a été déterminée par Schmid & Partner Engineering AG. Le détail des incertitudes individuelles suit le tableau suivant:

| Incertitude de mesure DASY6                           |                       |                             |            |       |       |                        |                  |                      |  |
|---|-----------------------|-----------------------------|------------|-------|-------|------------------------|------------------|----------------------|--|
| IEC62209-2 (30 MHz - 6 GHz)                           |                       |                             |            |       |       |                        |                  |                      |  |
| Source d'erreur                                       | Tolérance incertitude | Distribution de probabilité | Diviseur   | $C_i$ | $C_i$ | Standard d'incertitude |                  | $v_i^2$ ou $v_{eff}$ |  |
|   |                       |                             |            | (1g)  | (10g) | $\pm \%$ , (1g)        | $\pm \%$ , (10g) |                      |  |
| <b>Système de mesure</b>                              |                       |                             |            |       |       |                        |                  |                      |  |
| Etalonnage de la sonde                                | $\pm 6.6 \%$          | Normale                     | 1          | 1     | 1     | $\pm 6.6 \%$           | $\pm 6.6 \%$     | $\infty$             |  |
| isotropie axiale                                      | $\pm 4.7 \%$          | Rectangulaire               | $\sqrt{3}$ | 0.7   | 0.7   | $\pm 1.9 \%$           | $\pm 1.9 \%$     | $\infty$             |  |
| isotropie hémisphérique                               | $\pm 9.6 \%$          | Rectangulaire               | $\sqrt{3}$ | 0.7   | 0.7   | $\pm 3.9 \%$           | $\pm 3.9 \%$     | $\infty$             |  |
| Effets de bord  | $\pm 2.0 \%$          | Rectangulaire               | $\sqrt{3}$ | 1     | 1     | $\pm 1.2 \%$           | $\pm 1.2 \%$     | $\infty$             |  |
| Linéarité de la sonde                                 | $\pm 4.7 \%$          | Rectangulaire               | $\sqrt{3}$ | 1     | 1     | $\pm 2.7 \%$           | $\pm 2.7 \%$     | $\infty$             |  |
| System detection limits                               | $\pm 1.0 \%$          | Rectangulaire               | $\sqrt{3}$ | 1     | 1     | $\pm 0.6 \%$           | $\pm 0.6 \%$     | $\infty$             |  |
| réponse en modulation <sup>m</sup>                    | $\pm 2.4 \%$          | Rectangulaire               | $\sqrt{3}$ | 1     | 1     | $\pm 1.4 \%$           | $\pm 1.4 \%$     | $\infty$             |  |
| lectures électronique                                 | $\pm 0.3 \%$          | Normale                     | 1          | 1     | 1     | $\pm 0.3 \%$           | $\pm 0.3 \%$     | $\infty$             |  |
| Temps de réponse                                      | $\pm 0.8 \%$          | Rectangulaire               | $\sqrt{3}$ | 1     | 1     | $\pm 0.5 \%$           | $\pm 0.5 \%$     | $\infty$             |  |
| Temps d'intégration                                   | $\pm 2.6 \%$          | Rectangulaire               | $\sqrt{3}$ | 1     | 1     | $\pm 1.5 \%$           | $\pm 1.5 \%$     | $\infty$             |  |
| Conditions RF ambiantes                               | $\pm 3.0 \%$          | Rectangulaire               | $\sqrt{3}$ | 1     | 1     | $\pm 1.7 \%$           | $\pm 1.7 \%$     | $\infty$             |  |
| Réflexions RF ambiantes                               | $\pm 3.0 \%$          | Rectangulaire               | $\sqrt{3}$ | 1     | 1     | $\pm 1.7 \%$           | $\pm 1.7 \%$     | $\infty$             |  |
| Positionneur de la sonde                              | $\pm 0.0 \%$          | Rectangulaire               | $\sqrt{3}$ | 1     | 1     | $\pm 0.0 \%$           | $\pm 0.0 \%$     | $\infty$             |  |
| Positionnement de la sonde                            | $\pm 0.8 \%$          | Rectangulaire               | $\sqrt{3}$ | 1     | 1     | $\pm 0.5 \%$           | $\pm 0.5 \%$     | $\infty$             |  |
| Evaluation DAS max                                    | $\pm 4.0 \%$          | Rectangulaire               | $\sqrt{3}$ | 1     | 1     | $\pm 2.3 \%$           | $\pm 2.3 \%$     | $\infty$             |  |
| <b>Échantillon</b>                                    |                       |                             |            |       |       |                        |                  |                      |  |
| Position de l'échantillon                             | $\pm 2.9 \%$          | Normale                     | 1          | 1     | 1     | $\pm 2.9 \%$           | $\pm 2.9 \%$     | 145                  |  |
| Incertitude support du produit                        | $\pm 3.6 \%$          | Normale                     | 1          | 1     | 1     | $\pm 3.6 \%$           | $\pm 3.6 \%$     | 5                    |  |
| Dérive de l'alimentation                              | $\pm 5.0 \%$          | Rectangulaire               | $\sqrt{3}$ | 1     | 1     | $\pm 2.9 \%$           | $\pm 2.9 \%$     | $\infty$             |  |
| Power Scaling <sup>p</sup>                            | $\pm 0.0 \%$          | Rectangulaire               | $\sqrt{3}$ | 1     | 1     | $\pm 0.0 \%$           | $\pm 0.0 \%$     | $\infty$             |  |
| <b>Mannequin et montage</b>                           |                       |                             |            |       |       |                        |                  |                      |  |
| Incertitude forme du mannequin                        | $\pm 7.6 \%$          | Rectangulaire               | $\sqrt{3}$ | 1     | 1     | $\pm 4.4 \%$           | $\pm 4.4 \%$     | $\infty$             |  |
| Correction DAS  | $\pm 1.9 \%$          | Normale                     | 1          | 1     | 0.84  | $\pm 1.9 \%$           | $\pm 1.6 \%$     | $\infty$             |  |
| Conductivité du liquide (mesure) <sup>DAK</sup>       | $\pm 5.0 \%$          | Normale                     | 1          | 0.78  | 0.71  | $\pm 3.9 \%$           | $\pm 3.6 \%$     | $\infty$             |  |
| Permittivité du liquide (mesure) <sup>DAK</sup>       | $\pm 5.0 \%$          | Normale                     | 1          | 0.23  | 0.26  | $\pm 1.2 \%$           | $\pm 1.3 \%$     | $\infty$             |  |
| Incertitude de température conductivité <sup>BB</sup> | $\pm 3.4 \%$          | Rectangulaire               | $\sqrt{3}$ | 0.78  | 0.71  | $\pm 1.5 \%$           | $\pm 1.4 \%$     | $\infty$             |  |
| Incertitude de température permittivité <sup>BB</sup> | $\pm 0.4 \%$          | Rectangulaire               | $\sqrt{3}$ | 0.23  | 0.26  | $\pm 0.1 \%$           | $\pm 0.1 \%$     | $\infty$             |  |
| <b>Incertitude composée</b>                           |                       |                             |            |       |       | $\pm 12.6 \%$          | $\pm 12.4 \%$    | 605                  |  |
| <b>Incertitude élargie normalisée</b>                 |                       |                             |            |       |       | $\pm 25.1 \%$          | $\pm 24.8 \%$    |                      |  |

Table 4: Incertitude de la mesure selon IEC 62209-2 (30 MHz – 6GHz) pour DASY6

Détails de la note de bas de page:

<sup>m</sup>) L'étalonnage SMC est une nouvelle méthode permettant de déterminer l'écart total par rapport à la linéarité. Pour un psDAS d'environ 10 W / kg, l'incertitude est de 9,6%. Pour un psDAS inférieur à 2 W / kg, l'incertitude est inférieure à 2,4% (voir l'incertitude du paramètre d'étalonnage de la modulation dans le certificat d'étalonnage de la sonde);

<sup>BB</sup>) si on utilise des liquides à large bande (BBL) de SPEAG ayant des coefficients de température bas;

<sup>DAK</sup>) si le kit de sonde diélectrique de haute précision (DAK) de SPEAG est appliqué;

<sup>p</sup>) si la mise à l'échelle de la puissance est utilisée, l'élément d'erreur "Mise à l'échelle de la puissance" doit être ajusté en conséquence



### 6.1.13 Evaluation de l'incertitude de la validation du système

#### L'incertitude pour DASY5:

L'incertitude composée totale de la mesure du système est de  $\pm 8,9\%$  ( $k=1$ ) pour un volume de 10g.

L'incertitude élargie ( $k=2$ ) est évaluée à  $\pm 17,9\%$  pour un volume de 10g.

L'incertitude de mesure a été déterminée par Schmid & Partner Engineering AG. Le détail des incertitudes individuelles suit le tableau suivant:

| L'incertitude de la validation du système (0.3 - 3 GHz) |                       |                             |            |               |                |                      |                  |                         |
|---|-----------------------|-----------------------------|------------|---------------|----------------|----------------------|------------------|-------------------------|
| Sources d'erreur  | Tolérance Incertitude | Distribution de probabilité | Diviseur   | $c_i$<br>(1g) | $c_i$<br>(10g) | Standard Incertitude |                  | $v_i^2$ ou<br>$v_{eff}$ |
|   |                       |                             |            |               |                | $\pm \%$ , (1g)      | $\pm \%$ , (10g) |                         |
| <b>Système de mesure</b>                                |                       |                             |            |               |                |                      |                  |                         |
| Etalonnage de la sonde                                  | $\pm 1.8 \%$          | Normale                     | 1          | 1             | 1              | $\pm 1.8 \%$         | $\pm 1.8 \%$     | $\infty$                |
| Isotropie axiale  | $\pm 0.0 \%$          | Rectangulaire               | $\sqrt{3}$ | 0.7           | 0.7            | $\pm 0.0 \%$         | $\pm 0.0 \%$     | $\infty$                |
| Isotropie hémisphérique                                 | $\pm 0.0 \%$          | Rectangulaire               | $\sqrt{3}$ | 0.7           | 0.7            | $\pm 0.0 \%$         | $\pm 0.0 \%$     | $\infty$                |
| Effets de bord  | $\pm 0.0 \%$          | Rectangulaire               | $\sqrt{3}$ | 1             | 1              | $\pm 0.0 \%$         | $\pm 0.0 \%$     | $\infty$                |
| Linéarité de la sonde                                   | $\pm 0.0 \%$          | Rectangulaire               | $\sqrt{3}$ | 1             | 1              | $\pm 0.0 \%$         | $\pm 0.0 \%$     | $\infty$                |
| Limite de détection du système                          | $\pm 0.0 \%$          | Rectangulaire               | $\sqrt{3}$ | 1             | 1              | $\pm 0.0 \%$         | $\pm 0.0 \%$     | $\infty$                |
| Lectures électroniques                                  | $\pm 0.0 \%$          | Normale                     | 1          | 1             | 1              | $\pm 0.0 \%$         | $\pm 0.0 \%$     | $\infty$                |
| Temps de réponse  | $\pm 0.0 \%$          | Rectangulaire               | $\sqrt{3}$ | 1             | 1              | $\pm 0.0 \%$         | $\pm 0.0 \%$     | $\infty$                |
| Temps d'intégration                                     | $\pm 0.0 \%$          | Rectangulaire               | $\sqrt{3}$ | 1             | 1              | $\pm 0.0 \%$         | $\pm 0.0 \%$     | $\infty$                |
| Conditions RF ambiantes                                 | $\pm 0.0 \%$          | Rectangulaire               | $\sqrt{3}$ | 1             | 1              | $\pm 0.0 \%$         | $\pm 0.0 \%$     | $\infty$                |
| Réflexions RF ambiantes                                 | $\pm 0.0 \%$          | Rectangulaire               | $\sqrt{3}$ | 1             | 1              | $\pm 0.0 \%$         | $\pm 0.0 \%$     | $\infty$                |
| Positionneur de la sonde                                | $\pm 0.4 \%$          | Rectangulaire               | $\sqrt{3}$ | 1             | 1              | $\pm 0.2 \%$         | $\pm 0.2 \%$     | $\infty$                |
| Positionnement de la                                    | $\pm 2.9 \%$          | Rectangulaire               | $\sqrt{3}$ | 1             | 1              | $\pm 1.7 \%$         | $\pm 1.7 \%$     | $\infty$                |
| Evaluation DAS max.                                     | $\pm 1.0 \%$          | Rectangulaire               | $\sqrt{3}$ | 1             | 1              | $\pm 0.6 \%$         | $\pm 0.6 \%$     | $\infty$                |
| <b>Dipôle</b>   |                       |                             |            |               |                |                      |                  |                         |
| déviaton du dipôle                                      | $\pm 0.0 \%$          | Rectangulaire               | $\sqrt{3}$ | 1             | 1              | $\pm 0.0 \%$         | $\pm 0.0 \%$     | $\infty$                |
| distance de la source au liquide                        | $\pm 2.0 \%$          | Rectangulaire               | $\sqrt{3}$ | 1             | 1              | $\pm 1.2 \%$         | $\pm 1.2 \%$     | $\infty$                |
| dérive de puissance                                     | $\pm 3.4 \%$          | Rectangulaire               | $\sqrt{3}$ | 1             | 1              | $\pm 2.0 \%$         | $\pm 2.0 \%$     | $\infty$                |
| <b>Mannequin et montage</b>                             |                       |                             |            |               |                |                      |                  |                         |
| Incrtitude sur la forme du mannequin                    | $\pm 4.0 \%$          | Rectangulaire               | $\sqrt{3}$ | 1             | 1              | $\pm 2.3 \%$         | $\pm 2.3 \%$     | $\infty$                |
| Correction DAS  | $\pm 1.9 \%$          | Rectangulaire               | $\sqrt{3}$ | 1             | 0.84           | $\pm 1.1 \%$         | $\pm 0.9 \%$     | $\infty$                |
| Conductivité du liquide (mesure)                        | $\pm 5.0 \%$          | Normale                     | 1          | 0.78          | 0.71           | $\pm 3.9 \%$         | $\pm 3.6 \%$     | $\infty$                |
| Permittivité du liquide (mesure)                        | $\pm 5.0 \%$          | Normale                     | 1          | 0.26          | 0.26           | $\pm 1.3 \%$         | $\pm 1.3 \%$     | $\infty$                |
| Incrtitude de température conductivité                  | $\pm 1.7 \%$          | Rectangulaire               | $\sqrt{3}$ | 0.78          | 0.71           | $\pm 0.8 \%$         | $\pm 0.7 \%$     | $\infty$                |
| Incrtitude de température permittivité                  | $\pm 0.3 \%$          | Rectangulaire               | $\sqrt{3}$ | 0.23          | 0.26           | $\pm 0.0 \%$         | $\pm 0.0 \%$     | $\infty$                |
| <b>Incrtitude composée</b>                              |                       |                             |            |               |                | $\pm 6.0 \%$         | $\pm 5.7 \%$     |                         |
| <b>Incrtitude élargie normalisée</b>                    |                       |                             |            |               |                | $\pm 11.9 \%$        | $\pm 11.4 \%$    |                         |

Tableau 5: Incrtitude de la mesure (300MHz - 3GHz) pour DASY5.



## L'incertitude pour DASY6:

L'incertitude composée totale de la mesure du système est de  $\pm 5,6\%$  ( $k=1$ ) pour un volume de 10g.

L'incertitude élargie ( $k=2$ ) est évaluée à  $\pm 11,1\%$  pour un volume de 10g.

L'incertitude de mesure a été déterminée par Schmid & Partner Engineering AG. Le détail des incertitudes individuelles suit le tableau suivant:

| L'incertitude de la validation du système (0.3 - 3 GHz) DASY6 |                       |                             |            |       |       |                        |                  |                      |  |
|---|-----------------------|-----------------------------|------------|-------|-------|------------------------|------------------|----------------------|--|
| Source d'erreur   | Tolérance incertitude | Distribution de probabilité | Diviseur   | $c_i$ |       | Standard d'incertitude |                  | $v_i^2$ ou $v_{eff}$ |  |
|   |                       |                             |            | (1g)  | (10g) | $\pm \%$ , (1g)        | $\pm \%$ , (10g) |                      |  |
| <b>Système de mesure</b>                                      |                       |                             |            |       |       |                        |                  |                      |  |
| Etallonnage de la sonde                                       | $\pm 1.8 \%$          | Normale                     | 1          | 1     | 1     | $\pm 1.8 \%$           | $\pm 1.8 \%$     | $\infty$             |  |
| isotropie axiale  | $\pm 0.0 \%$          | Rectangulaire               | $\sqrt{3}$ | 1     | 1     | $\pm 0.0 \%$           | $\pm 0.0 \%$     | $\infty$             |  |
| isotropie hémisphérique                                       | $\pm 0.0 \%$          | Rectangulaire               | $\sqrt{3}$ | 1     | 1     | $\pm 0.0 \%$           | $\pm 0.0 \%$     | $\infty$             |  |
| Effets de bord  | $\pm 0.0 \%$          | Rectangulaire               | $\sqrt{3}$ | 1     | 1     | $\pm 0.0 \%$           | $\pm 0.0 \%$     | $\infty$             |  |
| Linéarité de la sonde   | $\pm 0.0 \%$          | Rectangulaire               | $\sqrt{3}$ | 1     | 1     | $\pm 0.0 \%$           | $\pm 0.0 \%$     | $\infty$             |  |
| System detection limits                                       | $\pm 0.0 \%$          | Rectangulaire               | $\sqrt{3}$ | 1     | 1     | $\pm 0.0 \%$           | $\pm 0.0 \%$     | $\infty$             |  |
| réponse en modulation   | $\pm 0.0 \%$          | Rectangulaire               | $\sqrt{3}$ | 1     | 1     | $\pm 0.0 \%$           | $\pm 0.0 \%$     | $\infty$             |  |
| lectures électronique   | $\pm 0.0 \%$          | Normale                     | 1          | 1     | 1     | $\pm 0.0 \%$           | $\pm 0.0 \%$     | $\infty$             |  |
| Temps de réponse  | $\pm 0.0 \%$          | Rectangulaire               | $\sqrt{3}$ | 1     | 1     | $\pm 0.0 \%$           | $\pm 0.0 \%$     | $\infty$             |  |
| Temps d'intégration   | $\pm 0.0 \%$          | Rectangulaire               | $\sqrt{3}$ | 1     | 1     | $\pm 0.0 \%$           | $\pm 0.0 \%$     | $\infty$             |  |
| Conditions RF ambiantes                                       | $\pm 0.0 \%$          | Rectangulaire               | $\sqrt{3}$ | 1     | 1     | $\pm 0.0 \%$           | $\pm 0.0 \%$     | $\infty$             |  |
| Positionneur de la sonde                                      | $\pm 0.02 \%$         | Rectangulaire               | $\sqrt{3}$ | 1     | 1     | $\pm 0.0 \%$           | $\pm 0.0 \%$     | $\infty$             |  |
| Positionnement de la  | $\pm 0.4 \%$          | Rectangulaire               | $\sqrt{3}$ | 1     | 1     | $\pm 0.2 \%$           | $\pm 0.2 \%$     | $\infty$             |  |
| Evaluation DAS max  | $\pm 0.0 \%$          | Rectangulaire               | $\sqrt{3}$ | 1     | 1     | $\pm 0.0 \%$           | $\pm 0.0 \%$     | $\infty$             |  |
| <b>Dipôle</b>   |                       |                             |            |       |       |                        |                  |                      |  |
| déviation du dipôle   | $\pm 0.0 \%$          | Rectangulaire               | $\sqrt{3}$ | 1     | 1     | $\pm 0.0 \%$           | $\pm 0.0 \%$     | $\infty$             |  |
| distance de la source au liquide                              | $\pm 2.0 \%$          | Rectangulaire               | $\sqrt{3}$ | 1     | 1     | $\pm 1.2 \%$           | $\pm 1.2 \%$     | $\infty$             |  |
| dérive de puissance   | $\pm 3.4 \%$          | Rectangulaire               | $\sqrt{3}$ | 1     | 1     | $\pm 2.0 \%$           | $\pm 2.0 \%$     | $\infty$             |  |
| <b>Mannequin et montage</b>                                   |                       |                             |            |       |       |                        |                  |                      |  |
| Incertitude forme du manequin                                 | $\pm 4.0 \%$          | Rectangulaire               | $\sqrt{3}$ | 1     | 1     | $\pm 2.3 \%$           | $\pm 2.3 \%$     | $\infty$             |  |
| Correction DAS  | $\pm 1.9 \%$          | Rectangulaire               | $\sqrt{3}$ | 1     | 0.84  | $\pm 1.1 \%$           | $\pm 0.9 \%$     | $\infty$             |  |
| Conductivité du liquide (mesure) <sup>DAK</sup>               | $\pm 5.0 \%$          | Normale                     | 1          | 0.78  | 0.71  | $\pm 3.9 \%$           | $\pm 3.6 \%$     | $\infty$             |  |
| Permittivité du liquide (mesure) <sup>DAK</sup>               | $\pm 5.0 \%$          | Normale                     | 1          | 0.26  | 0.26  | $\pm 1.3 \%$           | $\pm 1.3 \%$     | $\infty$             |  |
| Incertitude de température conductivité <sup>BB</sup>         | $\pm 3.4 \%$          | Rectangulaire               | $\sqrt{3}$ | 0.78  | 0.71  | $\pm 1.5 \%$           | $\pm 1.4 \%$     | $\infty$             |  |
| Incertitude de température permittivité <sup>BB</sup>         | $\pm 0.4 \%$          | Rectangulaire               | $\sqrt{3}$ | 0.23  | 0.26  | $\pm 0.1 \%$           | $\pm 0.1 \%$     | $\infty$             |  |
| <b>Incertitude composée</b>                                   |                       |                             |            |       |       | $\pm 5.9 \%$           | $\pm 5.6 \%$     |                      |  |
| <b>Incertitude élargie normalisée</b>                         |                       |                             |            |       |       | $\pm 11.7 \%$          | $\pm 11.1 \%$    |                      |  |

Table 6: Incertitude de la mesure (300MHz – 3GHz) pour DASY6

Détails de la note de bas de page:

<sup>BB</sup>) si on utilise des liquides à large bande (BBL) de SPEAG ayant des coefficients de température bas

<sup>DAK</sup>) si le kit de sonde diélectrique de haute précision (DAK) de SPEAG est appliqué

### 6.1.14 Validation du système

La validation du système est conduite pour vérifier la précision du système de mesure complet et la performance du logiciel. Elle est conduite avec du matériel équivalant aux tissus en accord avec les normes spécifiées en section 4. Le tableau suivant montre les résultats de validation pour toutes les bandes de fréquences et liquides de tissus utilisés pendant les mesures (représentation graphique voir annexe A).

| Equipement de validation | fréquence     | Objectif DAS <sub>10g</sub> (1000 mW) (+/- 10%) | DAS <sub>10g</sub> de validation (1000 mW) | DAS <sub>10g</sub> écart % | date de mesure |
|--------------------------|---------------|---|--|----------------------------|----------------|
| D900V2 S/N: 102          | 900 MHz tête  | 7,02  | 7,06                                       | 0,6                        | 25.09.2019     |
| D900V2 S/N: 102          | 900 MHz tête  | 7,02  | 7,18                                       | 2,3                        | 26.09.2019     |
| D1750V2 S/N: 1093        | 1750 MHz tête | 19,10   | 19,50                                      | 2,1                        | 26.09.2019     |
| D1900V2 S/N: 5d009       | 1900 MHz tête | 20,70   | 21,10                                      | 1,9                        | 27.09.2019     |
| D2600V2 S/N: 1040        | 2600 MHz tête | 25,10   | 25,90                                      | 3,2                        | 01.10.2019     |

Table 7: Résultats de la validation du système

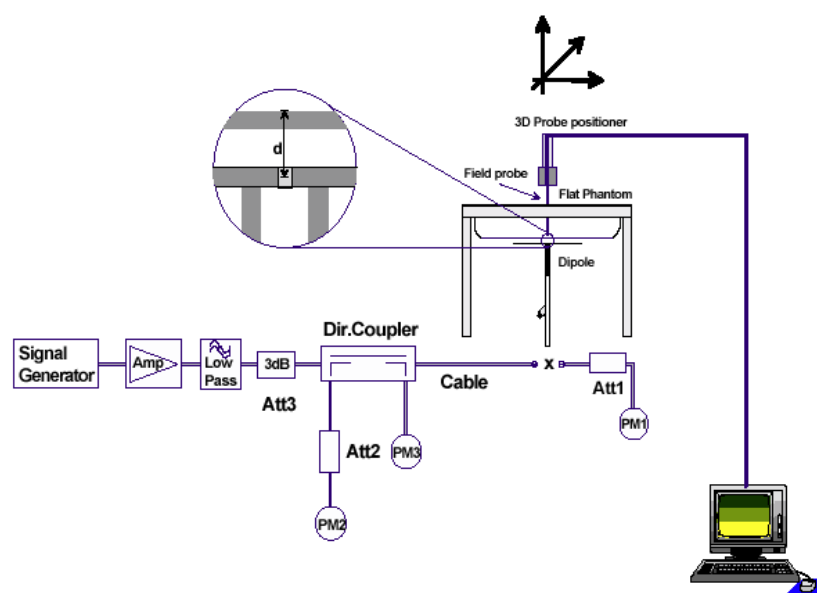
### 6.1.15 Procédure de validation

La validation du système est réalisée par l'utilisation d'un dipôle de validation qui est positionné parallèlement à la partie plane du mannequin SAM au niveau du point de référence.

La distance du dipôle au mannequin SAM est déterminée par une cale en plexiglas. Le dipôle est connecté à une source qui consiste en un générateur de signaux et un amplificateur qui transmettent un signal au travers d'un coupleur directionnel, d'un câble et d'un adaptateur N vers SMA. Le dipôle est alimenté par une onde d'une puissance 1000 mW. Pour ajuster la puissance on utilise un wattmètre. La sonde de puissance est connectée à la terminaison du câble avant la validation pour obtenir la puissance en ce point et ajuster le générateur de signal. Les puissances transmise et réfléchie sont contrôlées à la sortie du coupleur directionnel pendant la validation pour s'assurer que la puissance émise vers le dipôle est constante. Ceci peut être également contrôlé par la dérive en puissance après l'essai.

Les résultats de la validation doivent être proche de la valeur déterminée lors de l'étalonnage du dipôle avec les liquides et les systèmes d'essai appropriés (+/-10%)

La validation du système est réalisée régulièrement sur toutes les bandes de fréquences où les essais sont effectués. Les résultats sont stockés afin d'avoir un suivi des performances du système sur le long terme et peuvent être documentés à la demande dans le rapport de norme européenne.



## 7 Résultats des essais

### 7.1 Description générale des procédures d'essais

#### GSM / UMTS:

L'EST est mesuré en utilisant un testeur de radiocommunication CMU 200 afin de commander les canaux d'essai et la puissance d'émission de l'EST à son maximum.

En mode UMTS, les tests sont effectués avec un canal référence de mesure (RMC), aussi les bits du contrôle de puissance sont configurés sur 'All 1' pour atteindre la puissance d'émission maximale de l'EST.

Les positions d'essai décrites dans le tableau ci-dessous sont en accord avec la norme spécifiée.

#### LTE:

L'EST est mesuré en utilisant un testeur de radiocommunication CMW 500 afin de commander les canaux d'essai et la puissance d'émission de l'EST à son maximum.

Les positions d'essai décrites dans le tableau ci-dessous sont en accord avec la norme spécifiée.

De manière à déterminer le setup 4G le plus défavorable en termes de puissance, une recherche est effectuée au préalable aboutissant aux résultats mentionnés dans les tableaux ci-dessous.

Dans un premier temps, nous procédons par l'intermédiaire du banc SAR à un rapide area scan permettant de déterminer la position dans le mannequin pour laquelle la valeur du champ électrique mesurée à la sonde en V/m est la plus élevée.

Une fois cette position trouvée, nous faisons évoluer les paramètres des Ressources Block (RB) sur notre simulateur CMW tout en mesurant à la sonde la valeur du champ électrique dégagé par l'EST.

Ainsi nous pouvons déterminer quels RB offset et Size doivent être paramétrés sur le CMW 500 de manière à déterminer la valeur SAR la plus élevée.

## 7.2 Vue d'ensemble des résultats

| DAS <sub>10g</sub> dans le corps GSM 900 MHz (moyennés sur une masse de 10g) |                 |                   |         |                           |        |                             |               |
|--|-----------------|-------------------|---------|---------------------------|--------|-----------------------------|---------------|
| canal  | fréquence (MHz) | condition de test | Face    | DAS <sub>10g</sub> (W/kg) |        | température de liquide (°C) | distance (mm) |
|  |                 |                   |         | mesuré                    | limite |                             |               |
| 37   | 897,4           | 2 créneaux temps  | Avant   | 0,252                     | 2,0    | 20,9                        | 5             |
| 975  | 880,2           | 2 créneaux temps  | Arrière | 0,531                     | 2,0    | 20,9                        | 5             |
| 37   | 897,4           | 2 créneaux temps  | Arrière | 0,584                     | 2,0    | 20,9                        | 5             |
| 124  | 914,8           | 2 créneaux temps  | Arrière | <b>0,589</b>              | 2,0    | 20,9                        | 5             |
| 37   | 897,4           | 2 créneaux temps  | Gauche  | 0,290                     | 2,0    | 20,9                        | 5             |
| 37   | 897,4           | 2 créneaux temps  | Droit   | 0,072                     | 2,0    | 20,9                        | 5             |
| 37   | 897,4           | 2 créneaux temps  | Dessus  | 0,012                     | 2,0    | 20,9                        | 5             |
| 37   | 897,4           | 2 créneaux temps  | Dessous | 0,187                     | 2,0    | 20,9                        | 5             |

Tableau 8: Résultats des essais GSM 900 (DAS dans le corps)

| DAS <sub>10g</sub> dans le corps GSM 1800 MHz (moyennés sur une masse de 10g) |                 |                   |         |                           |        |                             |               |
|---|-----------------|-------------------|---------|---------------------------|--------|-----------------------------|---------------|
| canal   | fréquence (MHz) | condition de test | Face    | DAS <sub>10g</sub> (W/kg) |        | température de liquide (°C) | distance (mm) |
|   |                 |                   |         | mesuré                    | limite |                             |               |
| 698   | 1747,4          | 2 créneaux temps  | Avant   | 0,245                     | 2,0    | 22,0                        | 5             |
| 512   | 1710,2          | 2 créneaux temps  | Arrière | 0,258                     | 2,0    | 22,0                        | 5             |
| 698   | 1747,4          | 2 créneaux temps  | Arrière | <b>0,262</b>              | 2,0    | 22,0                        | 5             |
| 885   | 1784,8          | 2 créneaux temps  | Arrière | 0,256                     | 2,0    | 22,0                        | 5             |
| 698   | 1747,4          | 2 créneaux temps  | Gauche  | 0,216                     | 2,0    | 22,0                        | 5             |
| 698   | 1747,4          | 2 créneaux temps  | Droit   | 0,267                     | 2,0    | 22,0                        | 5             |
| 698   | 1747,4          | 2 créneaux temps  | Dessus  | 0,243                     | 2,0    | 22,0                        | 5             |
| 698   | 1747,4          | 2 créneaux temps  | Dessous | 0,093                     | 2,0    | 22,0                        | 5             |

Tableau 9: Résultats des essais GSM 1800 (DAS dans le corps)

| DAS <sub>10g</sub> dans le corps UMTS FDD VIII 900 MHz (moyennés sur une masse de 10g) |                 |                   |         |                           |        |                             |               |
|--|-----------------|-------------------|---------|---------------------------|--------|-----------------------------|---------------|
| canal  | fréquence (MHz) | condition de test | Face    | DAS <sub>10g</sub> (W/kg) |        | température de liquide (°C) | distance (mm) |
|  |                 |                   |         | mesuré                    | limite |                             |               |
| 2788   | 897,6           | QPSK, 12,2 kbps   | Avant   | 0,298                     | 2,0    | 20,9                        | 5             |
| 2788   | 897,6           | QPSK, 12,2 kbps   | Arrière | 0,363                     | 2,0    | 20,9                        | 5             |
| 2712   | 882,4           | QPSK, 12,2 kbps   | Gauche  | 0,329                     | 2,0    | 20,9                        | 5             |
| 2788   | 897,6           | QPSK, 12,2 kbps   | Gauche  | <b>0,375</b>              | 2,0    | 20,9                        | 5             |
| 2863   | 912,6           | QPSK, 12,2 kbps   | Gauche  | 0,303                     | 2,0    | 20,9                        | 5             |
| 2788   | 897,6           | QPSK, 12,2 kbps   | Droit   | 0,087                     | 2,0    | 20,9                        | 5             |
| 2788   | 897,6           | QPSK, 12,2 kbps   | Dessus  | 0,208                     | 2,0    | 20,9                        | 5             |
| 2788   | 897,6           | QPSK, 12,2 kbps   | Dessous | 0,239                     | 2,0    | 20,9                        | 5             |

Tableau 10: Résultats des essais UMTS FDD VIII 900 MHz (DAS dans le corps)

| DAS <sub>10g</sub> dans le corps UMTS FDD I 1950 MHz (moyennés sur une masse de 10g) |                 |                   |         |                           |        |                             |               |
|--|-----------------|-------------------|---------|---------------------------|--------|-----------------------------|---------------|
| canal  | fréquence (MHz) | condition de test | Face    | DAS <sub>10g</sub> (W/kg) |        | température de liquide (°C) | distance (mm) |
|  |                 |                   |         | mesuré                    | limite |                             |               |
| 9750   | 1950,0          | QPSK, 12,2 kbps   | Avant   | 0,615                     | 2,0    | 22,5                        | 5             |
| 9750   | 1950,0          | QPSK, 12,2 kbps   | Arrière | 0,699                     | 2,0    | 22,5                        | 5             |
| 9750   | 1950,0          | QPSK, 12,2 kbps   | Gauche  | 0,176                     | 2,0    | 22,5                        | 5             |
| 9612   | 1922,4          | QPSK, 12,2 kbps   | Droit   | 0,714                     | 2,0    | 22,5                        | 5             |
| 9750   | 1950,0          | QPSK, 12,2 kbps   | Droit   | <b>0,720</b>              | 2,0    | 22,5                        | 5             |
| 9888   | 1977,6          | QPSK, 12,2 kbps   | Droit   | 0,709                     | 2,0    | 22,5                        | 5             |
| 9750   | 1950,0          | QPSK, 12,2 kbps   | Dessus  | 0,110                     | 2,0    | 22,5                        | 5             |
| 9750   | 1950,0          | QPSK, 12,2 kbps   | Dessous | 0,198                     | 2,0    | 22,5                        | 5             |

Tableau 11: Résultats des essais UMTS FDD I 2100/1900 MHz (DAS dans le corps)

| DAS <sub>10g</sub> dans le corps LTE FDD 20 800 MHz (moyennés sur une masse de 10g) |                 |                   |         |           |      |         |                           |        |                             |               |
|---|-----------------|-------------------|---------|-----------|------|---------|---------------------------|--------|-----------------------------|---------------|
| canal   | fréquence (MHz) | condition de test |         |           |      | Face    | DAS <sub>10g</sub> (W/kg) |        | température de liquide (°C) | distance (mm) |
|   |                 | BW MHz            | RB size | RB offset | Mod. |         | mesuré                    | limite |                             |               |
| 24300   | 847             | 20                | 1       | 0         | QPSK | Avant   | 0,289                     | 2,0    | 20,9                        | 5             |
| 24250   | 842             | 20                | 1       | 0         | QPSK | Arrière | 0,555                     | 2,0    | 20,9                        | 5             |
| 24300   | 847             | 20                | 1       | 0         | QPSK | Arrière | 0,561                     | 2,0    | 20,9                        | 5             |
| 24350   | 852             | 20                | 1       | 0         | QPSK | Arrière | <b>0,580</b>              | 2,0    | 20,9                        | 5             |
| 24300   | 847             | 20                | 1       | 0         | QPSK | Gauche  | 0,322                     | 2,0    | 20,9                        | 5             |
| 24300   | 847             | 20                | 1       | 0         | QPSK | Droit   | 0,075                     | 2,0    | 20,9                        | 5             |
| 24300   | 847             | 20                | 1       | 0         | QPSK | Dessus  | 0,010                     | 2,0    | 20,9                        | 5             |
| 24300   | 847             | 20                | 1       | 0         | QPSK | Dessous | 0,010                     | 2,0    | 20,9                        | 5             |

Tableau 12: Résultats des essais LTE FDD 20 800 MHz (DAS dans le corps)

| DAS <sub>10g</sub> dans le corps LTE FDD 3 1800 MHz (moyennés sur une masse de 10g) |                 |                   |         |           |      |         |                           |        |                             |               |
|---|-----------------|-------------------|---------|-----------|------|---------|---------------------------|--------|-----------------------------|---------------|
| canal   | fréquence (MHz) | condition de test |         |           |      | Face    | DAS <sub>10g</sub> (W/kg) |        | température de liquide (°C) | distance (mm) |
|   |                 | BW MHz            | RB size | RB offset | Mod. |         | mesuré                    | limite |                             |               |
| 19575   | 1747.5          | 20                | 1       | 0         | QPSK | Avant   | 0,501                     | 2,0    | 22,0                        | 5             |
| 19575   | 1747.5          | 20                | 1       | 0         | QPSK | Arrière | 0,600                     | 2,0    | 22,0                        | 5             |
| 19575   | 1747.5          | 20                | 1       | 0         | QPSK | Gauche  | 0,455                     | 2,0    | 22,0                        | 5             |
| 19300   | 1720.0          | 20                | 1       | 0         | QPSK | Droit   | 0,547                     | 2,0    | 22,0                        | 5             |
| 19575   | 1747.5          | 20                | 1       | 0         | QPSK | Droit   | 0,730                     | 2,0    | 22,0                        | 5             |
| 19850   | 1775.0          | 20                | 1       | 0         | QPSK | Droit   | <b>0,924</b>              | 2,0    | 22,0                        | 5             |
| 19575   | 1747.5          | 20                | 1       | 0         | QPSK | Dessus  | 0,494                     | 2,0    | 22,0                        | 5             |
| 19575   | 1747.5          | 20                | 1       | 0         | QPSK | Dessous | 0,354                     | 2,0    | 22,0                        | 5             |

Tableau 13: Résultats des essais LTE FDD 3 1800 MHz (DAS dans le corps)

| DAS <sub>10g</sub> dans le corps LTE FDD 7 2600 MHz (moyennés sur une masse de 10g) |                 |                   |         |           |      |         |                           |        |                             |               |
|---|-----------------|-------------------|---------|-----------|------|---------|---------------------------|--------|-----------------------------|---------------|
| canal   | fréquence (MHz) | condition de test |         |           |      | Face    | DAS <sub>10g</sub> (W/kg) |        | température de liquide (°C) | distance (mm) |
|   |                 | BW MHz            | RB size | RB offset | Mod. |         | mesuré                    | limite |                             |               |
| 20850   | 2510.0          | 20                | 1       | 0         | QPSK | Avant   | 0,484                     | 2,0    | 21,5                        | 5             |
| 21100   | 2535.0          | 20                | 1       | 0         | QPSK | Avant   | <b>0,494</b>              | 2,0    | 21,5                        | 5             |
| 21350   | 2560.0          | 20                | 1       | 0         | QPSK | Avant   | 0,485                     | 2,0    | 21,5                        | 5             |
| 21100   | 2535.0          | 20                | 1       | 0         | QPSK | Arrière | 0,461                     | 2,0    | 21,5                        | 5             |
| 21100   | 2535.0          | 20                | 1       | 0         | QPSK | Gauche  | 0,408                     | 2,0    | 21,5                        | 5             |
| 21100   | 2535.0          | 20                | 1       | 0         | QPSK | Droit   | 0,032                     | 2,0    | 21,5                        | 5             |
| 21100   | 2535.0          | 20                | 1       | 0         | QPSK | Dessus  | 0,177                     | 2,0    | 21,5                        | 5             |
| 21100   | 2535.0          | 20                | 1       | 0         | QPSK | Dessous | 0,277                     | 2,0    | 21,5                        | 5             |

Tableau 14: Résultats des essais LTE FDD 7 2600 MHz (DAS dans le corps)

Note: Les fréquences hautes et basses ont été mesurées dans le cas le plus défavorable.

## 8 Instruments de mesure utilisés

Ce tableau donne une vue complète des équipements de mesure du DAS

| Appareil                             | Type             | Fabricant                       | numéro de série | Dernier étalonnage | fréquence (mois) |
|--------------------------------------|------------------|---------------------------------|-----------------|--------------------|------------------|
| Dosimetric E-Field Probe             | EX3DV4           | Schmid & Partner Engineering AG | 3944            | 07.05.2019         | 12               |
| 900 MHz System Validation Dipole     | D900V2           | Schmid & Partner Engineering AG | 102             | 23.05.2018         | 36               |
| 1750 MHz System Validation Dipole    | D1750V2          | Schmid & Partner Engineering AG | 1093            | 15.05.2018         | 36               |
| 1900 MHz System Validation Dipole    | D1900V2          | Schmid & Partner Engineering AG | 5d009           | 10.05.2017         | 36               |
| 2600 MHz System Validation Dipole    | D2600V2          | Schmid & Partner Engineering AG | 1040            | 09.05.2017         | 36               |
| Data acquisition electronics         | DAE3V1           | Schmid & Partner Engineering AG | 477             | 15.05.2019         | 12               |
| Software                             | cDASY6 V6.8.2.24 | Schmid & Partner Engineering AG | ---             | N/A                | --               |
| Phantom                              | SAM              | Schmid & Partner Engineering AG | ---             | N/A                | --               |
| Universal Radio Communication Tester | CMU 200          | Rohde & Schwarz                 | 106826          | 17.12.2018         | 24               |
| Universal Radio Communication Tester | CMW 500          | Rohde & Schwarz                 | 102375          | 11.01.2018         | 24               |
| Network Analyser 300 kHz to 6 GHz    | 8753ES           | Agilent Technologies)*          | US39174436      | 14.12.2017         | 24               |
| Dielectric Probe Kit                 | 85070C           | Hewlett Packard                 | US99360146      | N/A                | 12               |
| Signal Generator                     | 8665A            | Hewlett Packard                 | 2833A00112      | 14.12.2017         | 24               |
| Amplifier                            | 25S1G4 (25 Watt) | Amplifier Research              | 20452           | N/A                | --               |
| Power Meter                          | NRP              | Rohde & Schwarz                 | 101367          | 11.12.2018         | 24               |
| Power Meter Sensor                   | NRP Z22          | Rohde & Schwarz                 | 100227          | 11.12.2018         | 12               |
| Power Meter Sensor                   | NRP Z22          | Rohde & Schwarz                 | 100234          | 11.12.2018         | 12               |
| Directional Coupler                  | 778D             | Hewlett Packard                 | 19171           | 10.12.2017         | 12               |

\* : La sonde de l'analyseur de réseau est étalonnée avant chaque mesure de liquide en référence avec de l'air, de l'eau distillée et un court-circuit.

## 9 Observations

Aucune observation n'a été faite pendant les essais.

**Annexe A: Vérification du système**

Date/Time: 2019-09-25, 11:56 2019-09-25, 12:02

**SystemPerformanceCheck-D900 HSL 2019-09-25****DUT: Dipole; Type: D900V2; Serial: SN102**

Communication System: CW; Communication System Frequency: 900.0 MHz

Medium parameters used:  $f = 900.0$  MHz,  $\sigma = 0.99$  S/m;  $\epsilon_r = 42.1$ ;  $\rho = 1000$  kg/m<sup>3</sup>

Phantom Section: Flat

Measurement Standard: DASYS 6

DASY Configuration:

- Probe: EX3DV4 - SN3944; ConvF(10.12, 10.12, 10.12); Calibrated: 2019-05-15

- Sensor-Surface: 1.4 mm

- DAE: DAE3 Sn477; Calibrated: 2019-05-07

- Phantom: Twin-SAM V8.0 (30deg probe tilt); Serial: 1977;

- Software: cDASY6 (6.8.2.24)

**HSL900/900.0MHz/Area Scan (15.0 x 15.0 x 1.0) :**

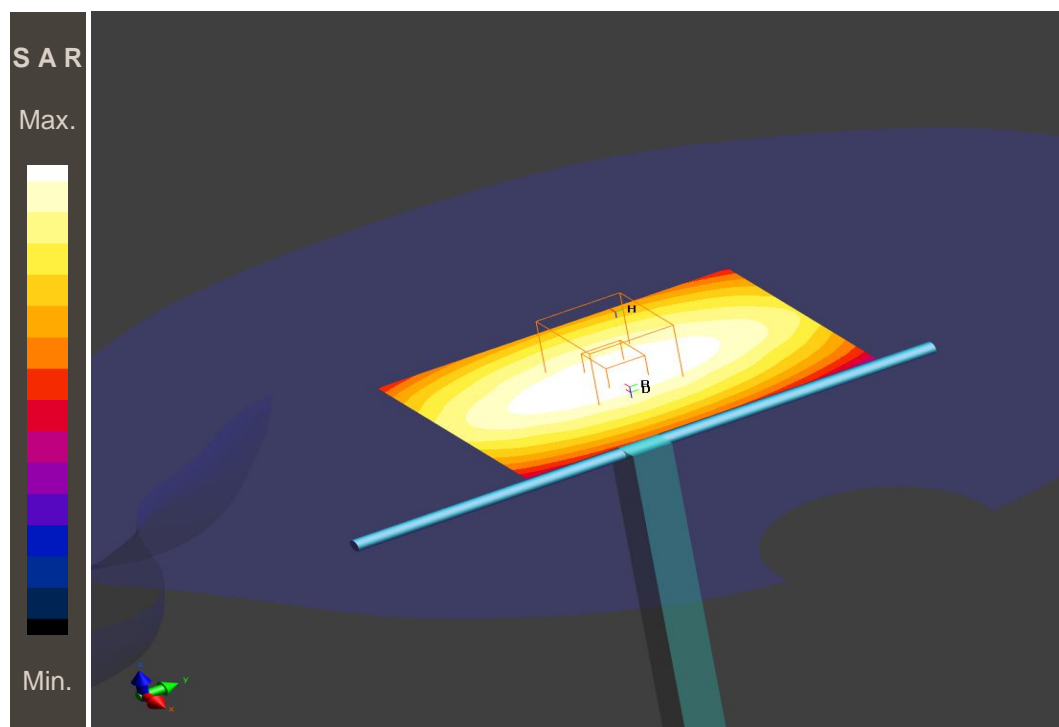
Grid Extents [mm]: 60.0 x 90.0

Maximum value of SAR (interpolated) - SAR(10 g) = 0.689 W/kg

**HSL900/900.0MHz/Zoom Scan (6.0 x 6.0 x 5.0) :**

Grid Extents [mm]: 30.0 x 30.0 x 30.0

Power Drift = -0.12 dB

**SAR(10 g) = 0.706 W/kg****Additional information:**

ambient temperature: 22.4°C; liquid temperature: 20.9°C;



Date/Time: 2019-09-26, 11:08 2019-09-26, 11:14

**SystemPerformanceCheck-D900 HSL 2019-09-26****DUT: Dipole; Type: D900V2; Serial: SN102**

Communication System: CW; Communication System Frequency: 900.0 MHz

Medium parameters used:  $f = 900.0$  MHz,  $\sigma = 0.99$  S/m;  $\epsilon_r = 42.1$ ;  $\rho = 1000$  kg/m<sup>3</sup>

Phantom Section: Flat

Measurement Standard: DASY 6

DASY Configuration:

- Probe: EX3DV4 - SN3944; ConvF(10.12, 10.12, 10.12); Calibrated: 2019-05-15

- Sensor-Surface: 1.4 mm

- DAE: DAE3 Sn477; Calibrated: 2019-05-07

- Phantom: Twin-SAM V8.0 (30deg probe tilt); Serial: 1977;

- Software: cDASY6 (6.8.2.24)

**HSL900/900.0MHz/Area Scan (15.0 x 15.0 x 1.0) :**

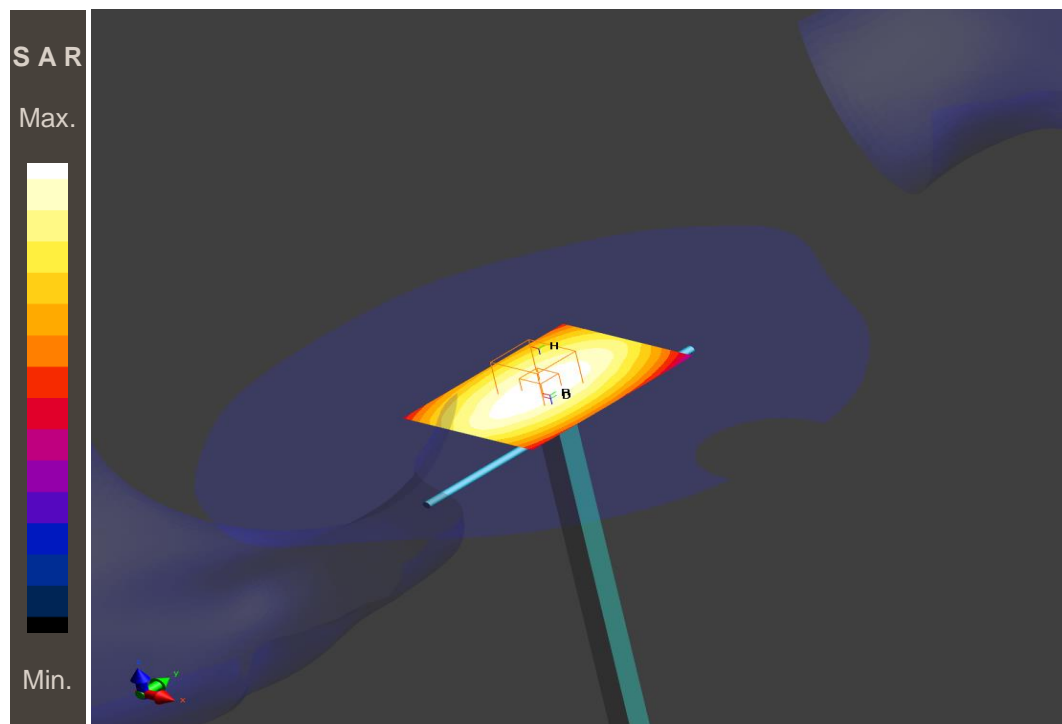
Grid Extents [mm]: 60.0 x 90.0

Maximum value of SAR (interpolated) - SAR(10 g) = 0.686 W/kg

**HSL900/900.0MHz/Zoom Scan (6.0 x 6.0 x 5.0) :**

Grid Extents [mm]: 30.0 x 30.0 x 30.0

Power Drift = -0.06 dB

**SAR(10 g) = 0.718 W/kg****Additional information:**

ambient temperature: 22.4°C; liquid temperature: 20.9°C;

Date/Time: 2019-09-26, 14:06 2019-09-26, 14:12

**SystemPerformanceCheck-D1750 HSL 2019-09-26****DUT: Dipole; Type: D1750V2; Serial: SN1093**

Communication System: CW; Communication System Frequency: 1750.0 MHz

Medium parameters used:  $f = 1750.0$  MHz,  $\sigma = 1.38$  S/m;  $\epsilon_r = 39.7$ ;  $\rho = 1000$  kg/m<sup>3</sup>

Phantom Section: Flat

Measurement Standard: DASY 6

DASY Configuration:

- Probe: EX3DV4 - SN3944; ConvF(8.78, 8.78, 8.78); Calibrated: 2019-05-15

- Sensor-Surface: 1.4 mm

- DAE: DAE3 Sn477; Calibrated: 2019-05-07

- Phantom: Twin-SAM V8.0 (30deg probe tilt); Serial: 1977;

- Software: cDASY6 (6.8.2.24)

**HSL1750/1750.0MHz/Area Scan (15.0 x 15.0 x 1.0) :**

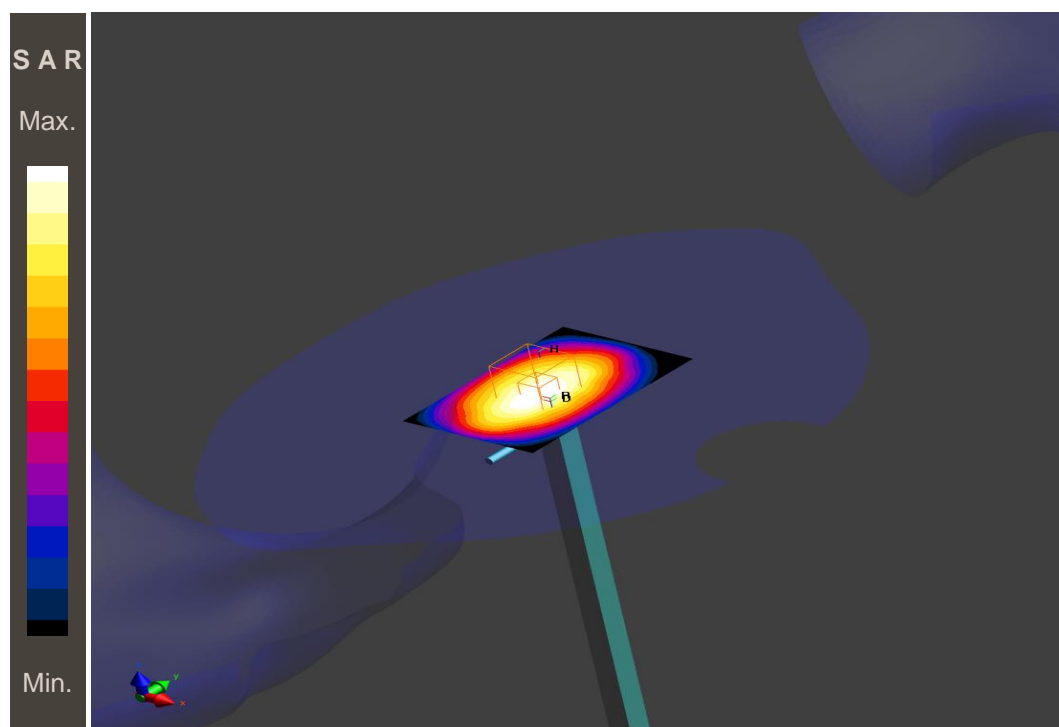
Grid Extents [mm]: 60.0 x 90.0

Maximum value of SAR (interpolated) - SAR(10 g) = 1.90 W/kg

**HSL1750/1750.0MHz/Zoom Scan (6.0 x 6.0 x 5.0) :**

Grid Extents [mm]: 30.0 x 30.0 x 30.0

Power Drift = -0.10 dB

**SAR(10 g) = 1.95 W/kg****Additional information:**

ambient temperature: 23.2°C; liquid temperature: 22.0°C;

Date/Time: 2019-09-27, 09:02 2019-09-27, 09:08

**SystemPerformanceCheck-D1900 HSL 2019-09-27****DUT: Dipole; Type: D1900V2; Serial: SN5d009**

Communication System: CW; Communication System Frequency: 1900.0 MHz

Medium parameters used:  $f = 1900.0$  MHz,  $\sigma = 1.37$  S/m;  $\epsilon_r = 39.5$ ;  $\rho = 1000$  kg/m<sup>3</sup>

Phantom Section: Flat

Measurement Standard: DASY 6

DASY Configuration:

- Probe: EX3DV4 - SN3944; ConvF(8.4, 8.4, 8.4); Calibrated: 2019-05-15

- Sensor-Surface: 1.4 mm

- DAE: DAE3 Sn477; Calibrated: 2019-05-07

- Phantom: Twin-SAM V8.0 (30deg probe tilt); Serial: 1977;

- Software: cDASY6 (6.8.2.24)

**HSL1900/1900.0MHz/Area Scan (15.0 x 15.0 x 1.0) :**

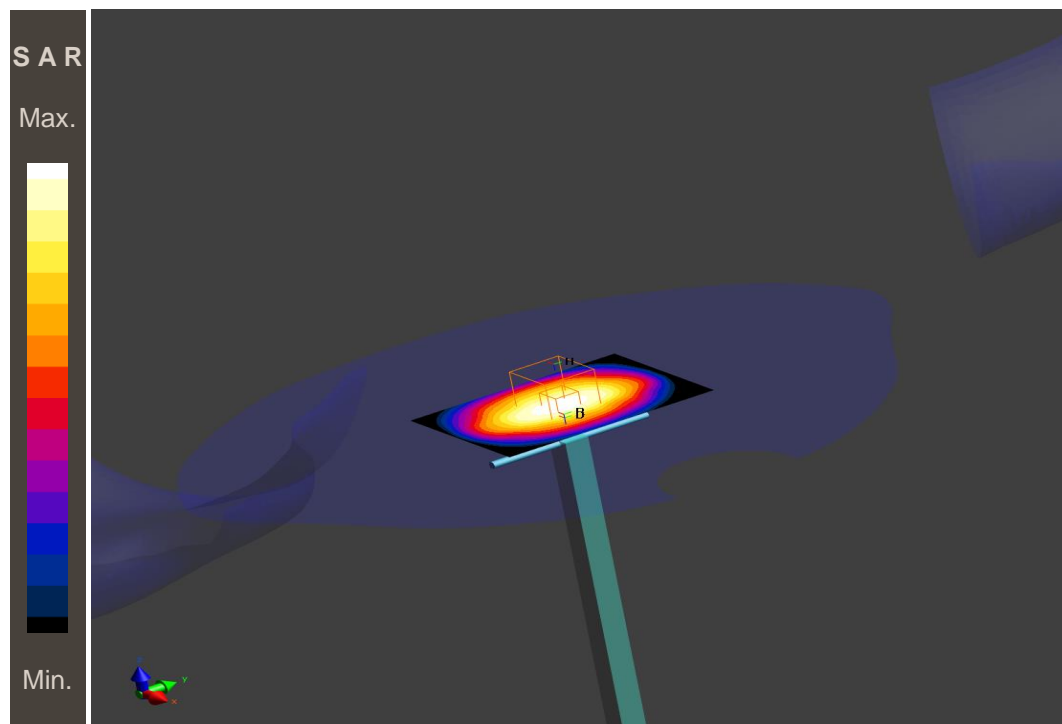
Grid Extents [mm]: 60.0 x 90.0

Maximum value of SAR (interpolated) - SAR(10 g) = 2.02 W/kg

**HSL1900/1900.0MHz/Zoom Scan (6.0 x 6.0 x 5.0) :**

Grid Extents [mm]: 30.0 x 30.0 x 30.0

Power Drift = -0.07 dB

**SAR(10 g) = 2.11 W/kg****Additional information:**

ambient temperature: 23.2°C; liquid temperature: 22.0°C;

Date/Time: 2019-10-01, 13:11 2019-10-01, 13:18

**SystemPerformanceCheck-D2600 HSL 2019-10-01****DUT: Dipole; Type: D2600V2; Serial: SN1040**

Communication System: CW; Communication System Frequency: 2600.0 MHz

Medium parameters used:  $f = 2600.0$  MHz,  $\sigma = 1.98$  S/m;  $\epsilon_r = 37.4$ ;  $\rho = 1000$  kg/m<sup>3</sup>

Phantom Section: Flat

Measurement Standard: DASY 6

DASY Configuration:

- Probe: EX3DV4 - SN3944; ConvF(7.51, 7.51, 7.51); Calibrated: 2019-05-15

- Sensor-Surface: 1.4 mm

- DAE: DAE3 Sn477; Calibrated: 2019-05-07

- Phantom: Twin-SAM V8.0 (30deg probe tilt); Serial: 1977;

- Software: cDASY6 (6.8.2.24)

**HSL2450/2600.0MHz/Area Scan (15.0 x 15.0 x 1.0) :**

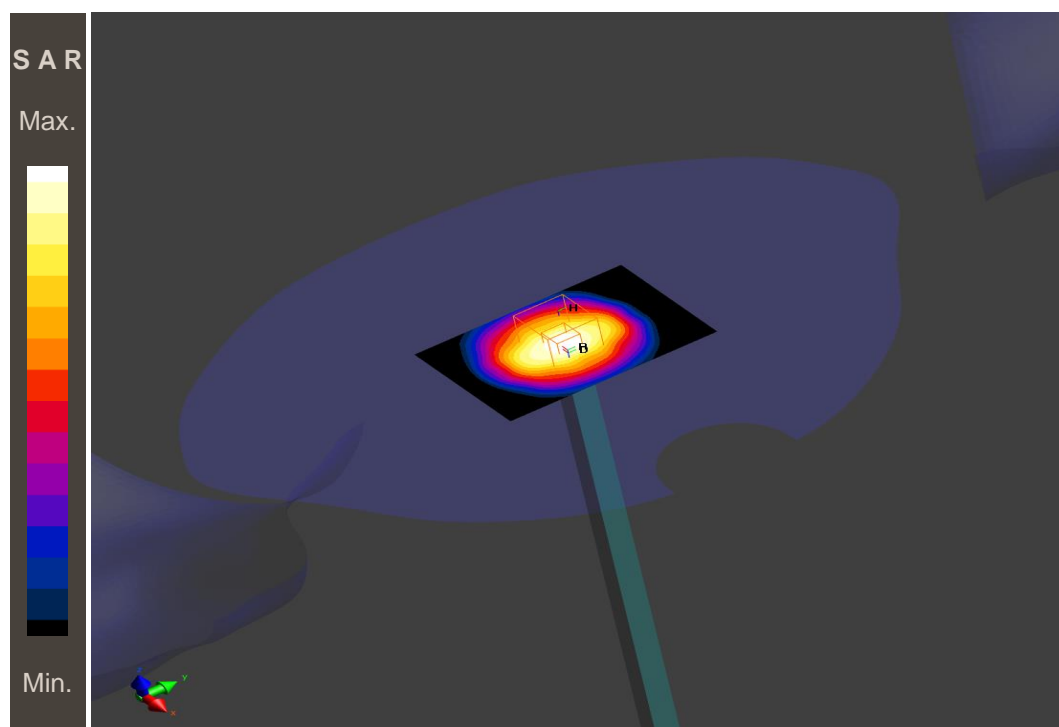
Grid Extents [mm]: 60.0 x 90.0

Maximum value of SAR (interpolated) - SAR(10 g) = 2.55 W/kg

**HSL2450/2600.0MHz/Zoom Scan (5.0 x 5.0 x 5.0) :**

Grid Extents [mm]: 30.0 x 30.0 x 30.0

Power Drift = -0.09 dB

**SAR(10 g) = 2.59 W/kg****Additional information:**

ambient temperature: 22.5°C; liquid temperature: 21.5°C;

**Annexe B: Résultats des mesures**

Date/Time: 2019-09-25, 14:12 2019-09-25, 14:18

**EN62209-2-GSM 900 2TS body****DUT: BLACK SHARK 2; Type: SKW-H0; Serial: bf52c224**

Communication System: GPRS-FDD (TDMA, GMSK, TN 0-1); Communication System Band: E-GSM 900;

Communication System Frequency: 914.8 MHz

Medium parameters used:  $f = 914.8$  MHz,  $\sigma = 1.01$  S/m;  $\epsilon_r = 41.9$ ;  $\rho = 1000$  kg/m<sup>3</sup>

Phantom Section: Flat

Measurement Standard: DASY 6

DASY Configuration:

- Probe: EX3DV4 - SN3944; ConvF(10.12, 10.12, 10.12); Calibrated: 2019-05-15

- Sensor-Surface: 1.4mm

- DAE: DAE3 Sn477; Calibrated: 2019-05-07

- Phantom: Twin-SAM V8.0 (30deg probe tilt); Serial: 1977;

- Software: cDASY6 (6.8.2.24)

**HSL900/BACK, 5 mm - Channel 124/Area Scan (15.0 x 15.0 x 1.0) :**

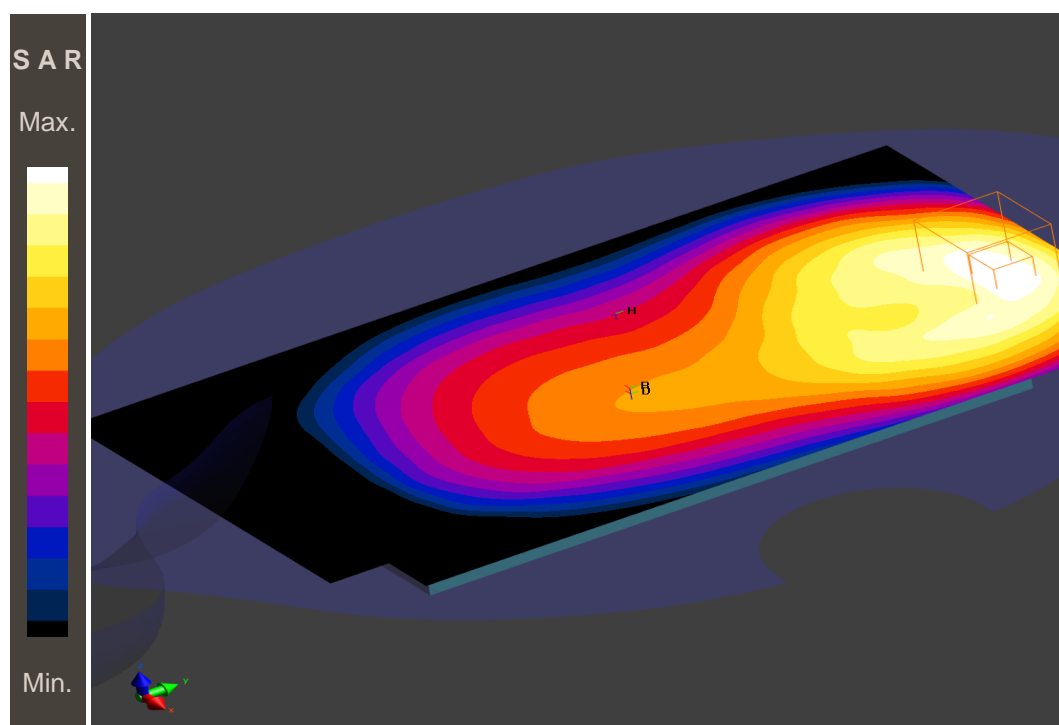
Grid Extents [mm]: 120.0 x 210.0

Maximum value of SAR (interpolated) - SAR(10 g) = 0.599 W/kg

**HSL900/BACK, 5 mm - Channel 124/Zoom Scan (6.0 x 6.0 x 5.0) :**

Grid Extents [mm]: 30.0 x 30.0 x 30.0

Power Drift = -0.02 dB

**SAR(10 g) = 0.589 W/kg****Additional information:**

position or distance of DUT to SAM: 5 mm

ambient temperature: 22.4°C; liquid temperature: 20.9°C;

**EN62209-2-GSM1800 2TS****DUT: BLACK SHARK 2; Type: SKW-H0; Serial: bf52c224**

Communication System: GPRS-FDD (TDMA, GMSK, TN 0-1); Communication System Band: DCS 1800;

Communication System Frequency: 1747.4 MHz

Medium parameters used:  $f = 1747.4$  MHz,  $\sigma = 1.38$  S/m;  $\epsilon_r = 39.7$ ;  $\rho = 1000$  kg/m<sup>3</sup>

Phantom Section: Flat

Measurement Standard: DASY 6

DASY Configuration:

- Probe: EX3DV4 - SN3944; ConvF(8.78, 8.78, 8.78); Calibrated: 2019-05-15

- Sensor-Surface: 1.4mm

- DAE: DAE3 Sn477; Calibrated: 2019-05-07

- Phantom: Twin-SAM V8.0 (30deg probe tilt); Serial: 1977;

- Software: cDASY6 (6.8.2.24)

**HSL1750/BACK, 5 mm - Channel 698/Area Scan (15.0 x 15.0 x 1.0) :**

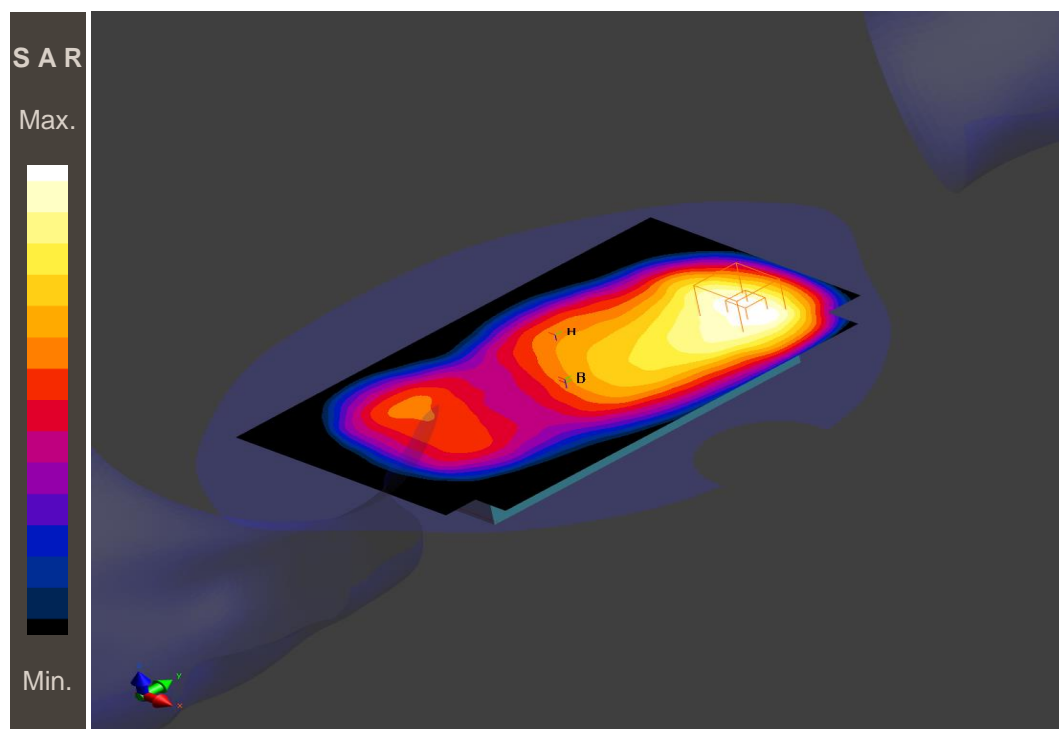
Grid Extents [mm]: 120.0 x 210.0

Maximum value of SAR (interpolated) - SAR(10 g) = 0.305 W/kg

**HSL1750/BACK, 5 mm - Channel 698/Zoom Scan (6.0 x 6.0 x 5.0) :**

Grid Extents [mm]: 30.0 x 30.0 x 30.0

Power Drift = 0.01 dB

**SAR(10 g) = 0.262 W/kg****Additional information:**

position or distance of DUT to SAM: 5 mm

ambient temperature: 23.1°C; liquid temperature: 22.0°C;

**EN62209-2-UMTS FDD VIII body****DUT: BLACK SHARK 2; Type: SKW-H0; Serial: bf52c224**

Communication System: UMTS-FDD (WCDMA); Communication System Band: Band 8, UTRA/FDD;

Communication System Frequency: 897.6 MHz

Medium parameters used:  $f = 897.6$  MHz,  $\sigma = 0.99$  S/m;  $\epsilon_r = 42.2$ ;  $\rho = 1000$  kg/m<sup>3</sup>

Phantom Section: Flat

Measurement Standard: DASYS 6

DASYS Configuration:

- Probe: EX3DV4 - SN3944; ConvF(10.12, 10.12, 10.12); Calibrated: 2019-05-15

- Sensor-Surface: 1.4mm

- DAE: DAE3 Sn477; Calibrated: 2019-05-07

- Phantom: Twin-SAM V8.0 (30deg probe tilt); Serial: 1977;

- Software: cDASY6 (6.8.2.24)

**HSL900/EDGE LEFT, 5 mm - Channel 2788/Area Scan (15.0 x 15.0 x 1.0) :**

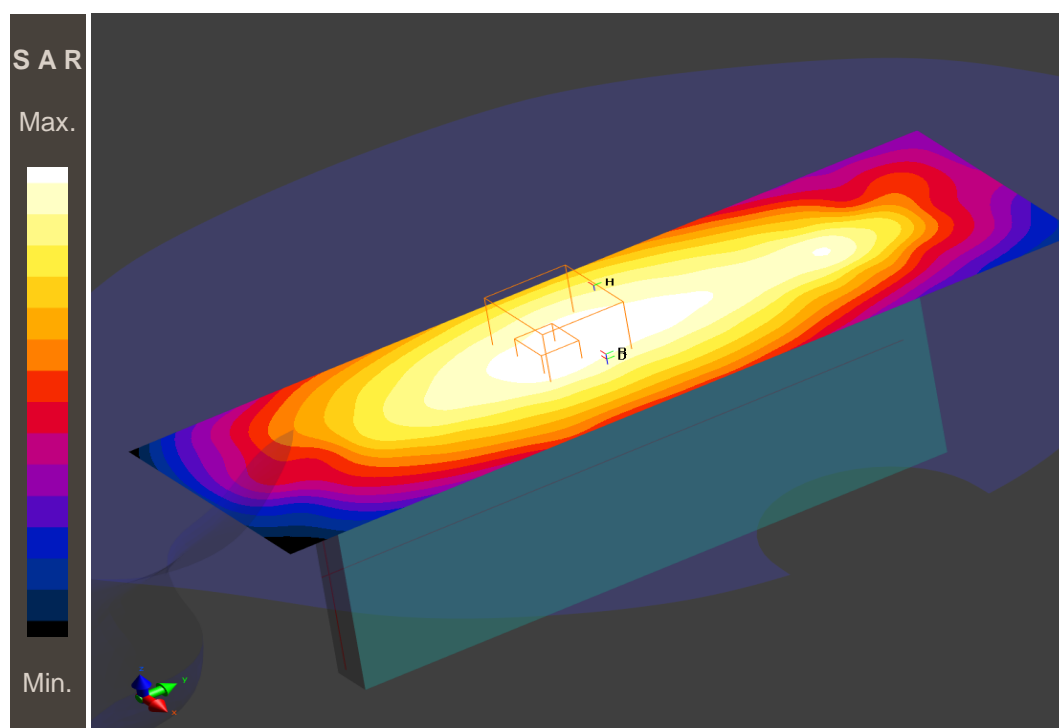
Grid Extents [mm]: 60.0 x 210.0

Maximum value of SAR (interpolated) - SAR(10 g) = 0.368 W/kg

**HSL900/EDGE LEFT, 5 mm - Channel 2788/Zoom Scan (6.0 x 6.0 x 5.0) :**

Grid Extents [mm]: 30.0 x 30.0 x 30.0

Power Drift = -0.12 dB

**SAR(10 g) = 0.375 W/kg****Additional information:**

position or distance of DUT to SAM: 5 mm

ambient temperature: 22.4°C; liquid temperature: 20.9°C;

**EN62209-2-UMTS FDD I body****DUT: BLACK SHARK 2 ; Type: SKW-H0; Serial: bf52c224**

Communication System: UMTS-FDD (WCDMA); Communication System Band: Band 1, UTRA/FDD;

Communication System Frequency: 1950.0 MHz

Medium parameters used:  $f = 1950.0$  MHz,  $\sigma = 1.42$  S/m;  $\epsilon_r=39.3$ ;  $\rho= 1000$  kg/m<sup>3</sup>

Phantom Section: Flat

Measurement Standard: DASY 6

DASY Configuration:

- Probe: EX3DV4 - SN3944; ConvF(8.4, 8.4, 8.4); Calibrated: 2019-05-15

- Sensor-Surface: 1.4mm

- DAE: DAE3 Sn477; Calibrated: 2019-05-07

- Phantom: Twin-SAM V8.0 (30deg probe tilt); Serial: 1977;

- Software: cDASY6 (6.8.2.24)

**HSL1900/EDGE RIGHT, 5 mm - Channel 9750/Area Scan (15.0 x 15.0 x 1.0) :**

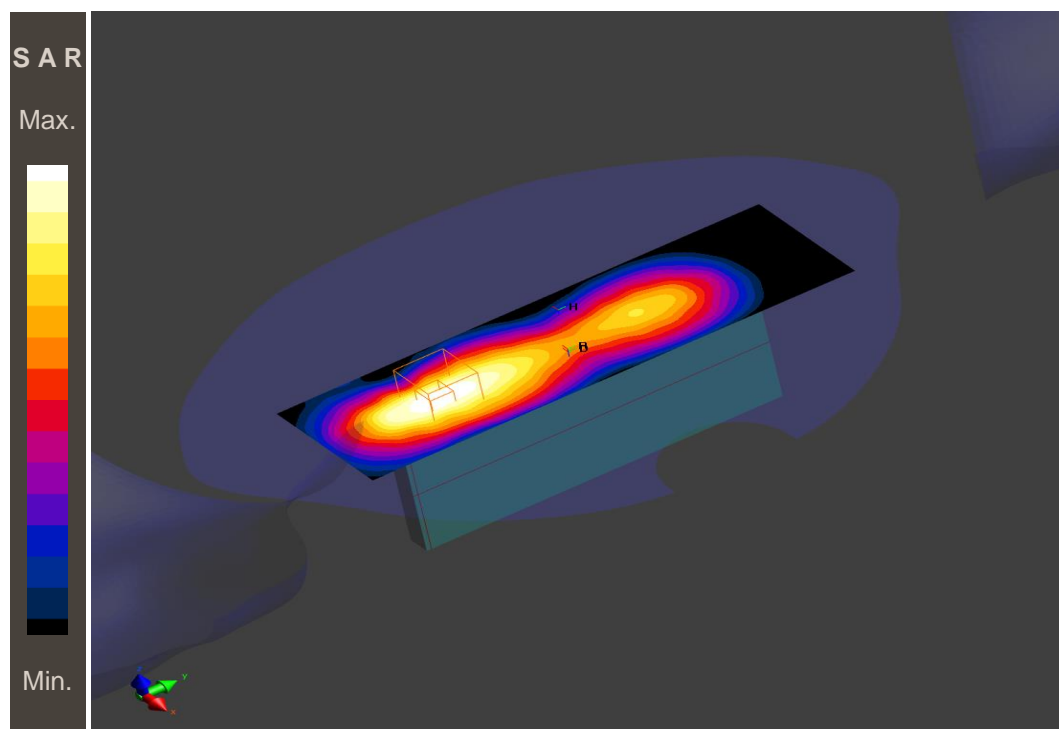
Grid Extents [mm]: 60.0 x 210.0

Maximum value of SAR (interpolated) - SAR(10 g) = 0.698 W/kg

**HSL1900/EDGE RIGHT, 5 mm - Channel 9750/Zoom Scan (6.0 x 6.0 x 5.0) :**

Grid Extents [mm]: 30.0 x 30.0 x 30.0

Power Drift = 0.02 dB

**SAR(10 g) = 0.720 W/kg****Additional information:**

position or distance of DUT to SAM: 5 mm

ambient temperature: 23.2°C; liquid temperature 22.5°C;



**EN62209-2-LTE FDD 20 body****DUT: BLACK SHARK 2; Type: SKW-H0; Serial: bf52c224**

Communication System: LTE-FDD (SC-FDMA, 1 RB, 20 MHz, QPSK) RBPosition:Low AntennaCfg:SISO;

Communication System Band: Band 20, E-UTRA/FDD; Communication System Frequency: 852.0 MHz

Medium parameters used:  $f = 852.0$  MHz,  $\sigma = 0.94$  S/m;  $\epsilon_r = 42.7$ ;  $\rho = 1000$  kg/m<sup>3</sup>

Phantom Section: Flat

Measurement Standard: DASY 6

DASY Configuration:

- Probe: EX3DV4 - SN3944; ConvF(10.16, 10.16, 10.16); Calibrated: 2019-05-15

- Sensor-Surface: 1.4mm

- DAE: DAE3 Sn477; Calibrated: 2019-05-07

- Phantom: Twin-SAM V8.0 (30deg probe tilt); Serial: 1977;

- Software: cDASY6 (6.8.2.24)

**HSL900/BACK, 5 mm - Channel 24350/Area Scan (15.0 x 15.0 x 1.0) :**

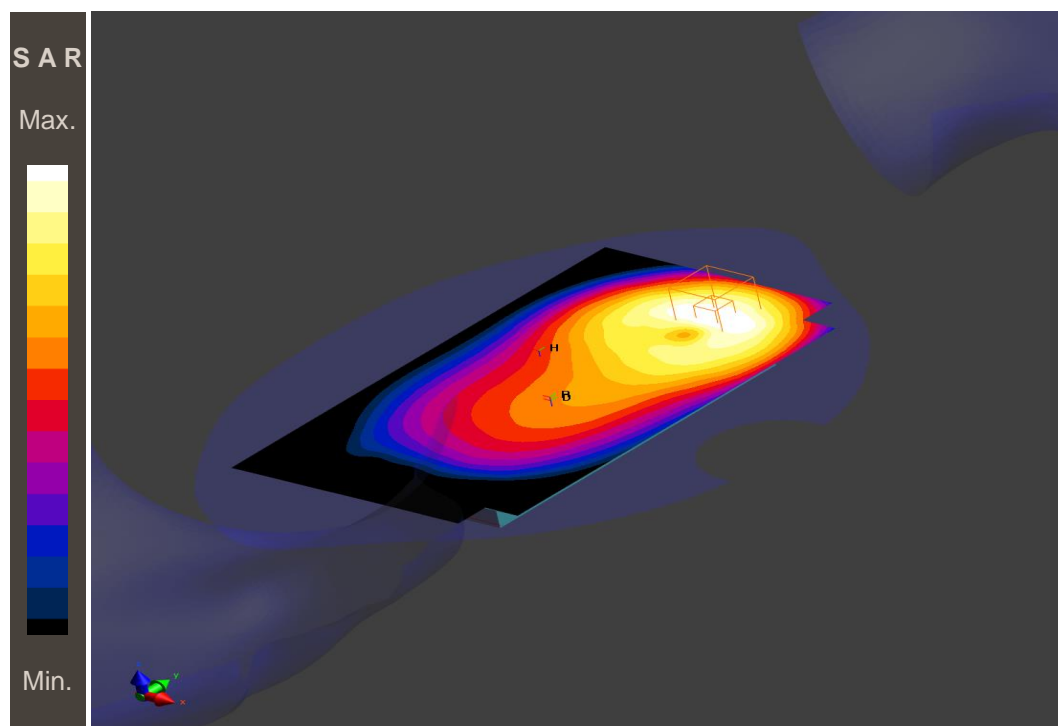
Grid Extents [mm]: 120.0 x 210.0

Maximum value of SAR (interpolated) - SAR(10 g) = 0.635 W/kg

**HSL900/BACK, 5 mm - Channel 24350/Zoom Scan (6.0 x 6.0 x 5.0) :**

Grid Extents [mm]: 30.0 x 30.0 x 30.0

Power Drift = -0.00 dB

**SAR(10 g) = 0.580 W/kg****Additional information:**

position or distance of DUT to SAM: 5 mm

ambient temperature: 21.1°C; liquid temperature: 20.9°C;

**EN62209-2-LTE FDD 3 body****DUT: BLACK SHARK 2; Type: SKW-H0; Serial: bf52c224**

Communication System: LTE-FDD (SC-FDMA, 1 RB, 20 MHz, QPSK) RBPosition:Low AntennaCfg:SISO;

Communication System Band: Band 3, E-UTRA/FDD; Communication System Frequency: 1775.0 MHz

Medium parameters used:  $f = 1775.0$  MHz,  $\sigma = 1.41$  S/m;  $\epsilon_r = 39.6$ ;  $\rho = 1000$  kg/m<sup>3</sup>

Phantom Section: Flat

Measurement Standard: DASY 6

DASY Configuration:

- Probe: EX3DV4 - SN3944; ConvF(8.78, 8.78, 8.78); Calibrated: 2019-05-15

- Sensor-Surface: 1.4mm

- DAE: DAE3 Sn477; Calibrated: 2019-05-07

- Phantom: Twin-SAM V8.0 (30deg probe tilt); Serial: 1977;

- Software: cDASY6 (6.8.2.24)

**HSL1750/EDGE RIGHT, 5 mm - Channel 19850/Area Scan (15.0 x 15.0 x 1.0) :**

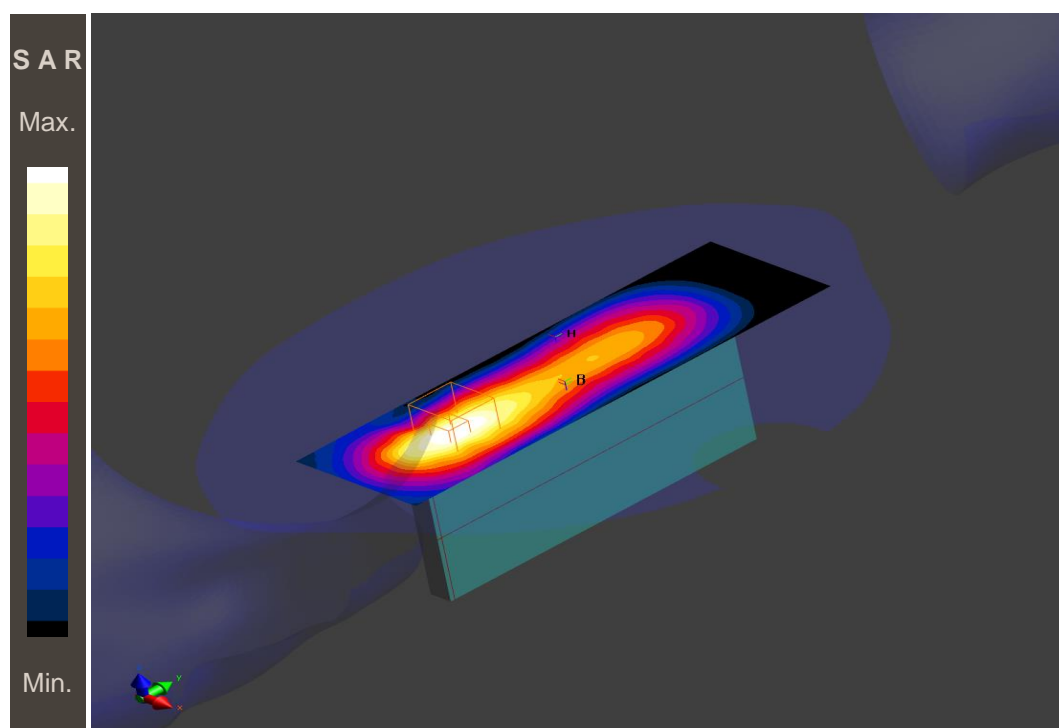
Grid Extents [mm]: 60.0 x 210.0

Maximum value of SAR (interpolated) - SAR(10 g) = 0.891 W/kg

**HSL1750/EDGE RIGHT, 5 mm - Channel 19850/Zoom Scan (6.0 x 6.0 x 5.0) :**

Grid Extents [mm]: 30.0 x 30.0 x 30.0

Power Drift = 0.00 dB

**SAR(10 g) = 0.924 W/kg****Additional information:**

position or distance of DUT to SAM: 5 mm

ambient temperature: 23.3°C; liquid temperature: 22.0°C;

Date/Time: 2019-10-01, 10:45 2019-10-01, 10:52

**EN62209-2-LTE FDD 7 body****DUT: BLACK SHARK 2; Type: SKW-H0; Serial: bf52c224**

Communication System: LTE-FDD (SC-FDMA, 1 RB, 20 MHz, QPSK) RBPosition:Low AntennaCfg:SISO;

Communication System Band: Band 7, E-UTRA/FDD; Communication System Frequency: 2535.0 MHz

Medium parameters used:  $f = 2535.0$  MHz,  $\sigma = 1.90$  S/m;  $\epsilon_r = 37.7$ ;  $\rho = 1000$  kg/m<sup>3</sup>

Phantom Section: Flat

Measurement Standard: DASY 6

DASY Configuration:

- Probe: EX3DV4 - SN3944; ConvF(7.51, 7.51, 7.51); Calibrated: 2019-05-15

- Sensor-Surface: 1.4mm

- DAE: DAE3 Sn477; Calibrated: 2019-05-07

- Phantom: Twin-SAM V8.0 (30deg probe tilt); Serial: 1977;

- Software: cDASY6 (6.8.2.24)

**HSL1900/FRONT, 5 mm - Channel 21100/Area Scan (15.0 x 15.0 x 1.0) :**

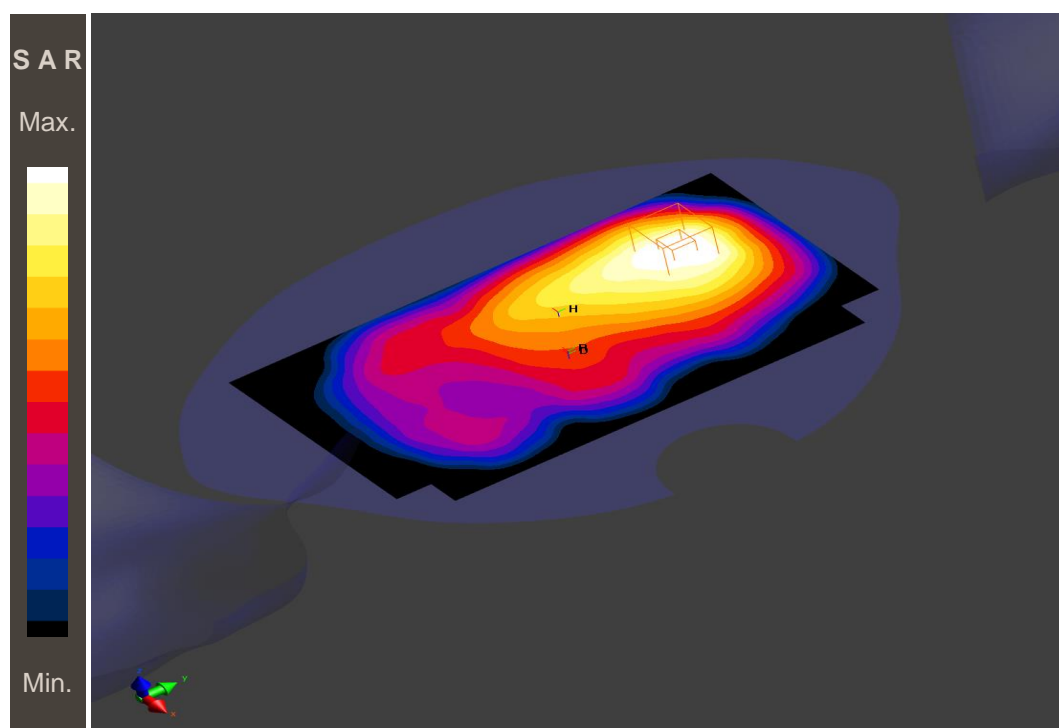
Grid Extents [mm]: 120.0 x 210.0

Maximum value of SAR (interpolated) - SAR(10 g) = 0.529 W/kg

**HSL1900/FRONT, 5 mm - Channel 21100/Zoom Scan (5.0 x 5.0 x 5.0) :**

Grid Extents [mm]: 30.0 x 30.0 x 30.0

Power Drift = 0.02 dB

**SAR(10 g) = 0.494 W/kg****Additional information:**

position or distance of DUT to SAM: 5 mm

ambient temperature: 22.5°C; liquid temperature 21.5°C;

## Annexe C: Documentation photographique

Photo 1: Banc d'essai DASY

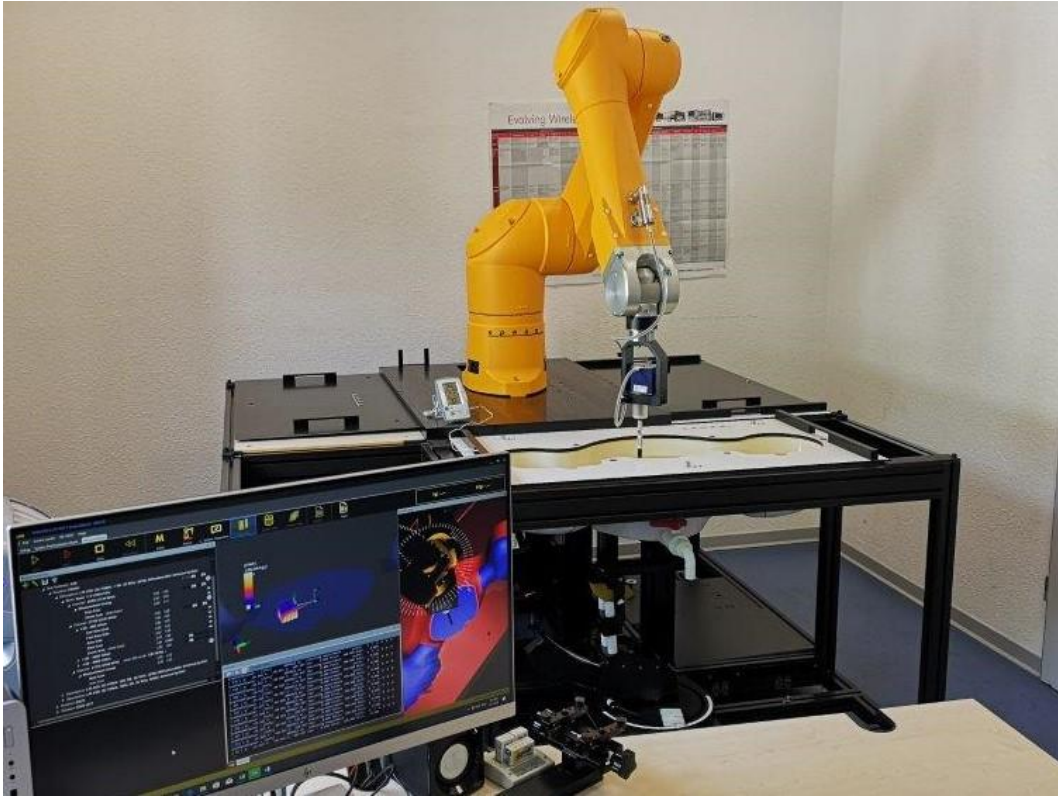


Photo 2: EST – vue de face



Photo 3: EST – vue de côté



Photo 4: EST – vue arrière



Photo 5: EST – Numéro de série

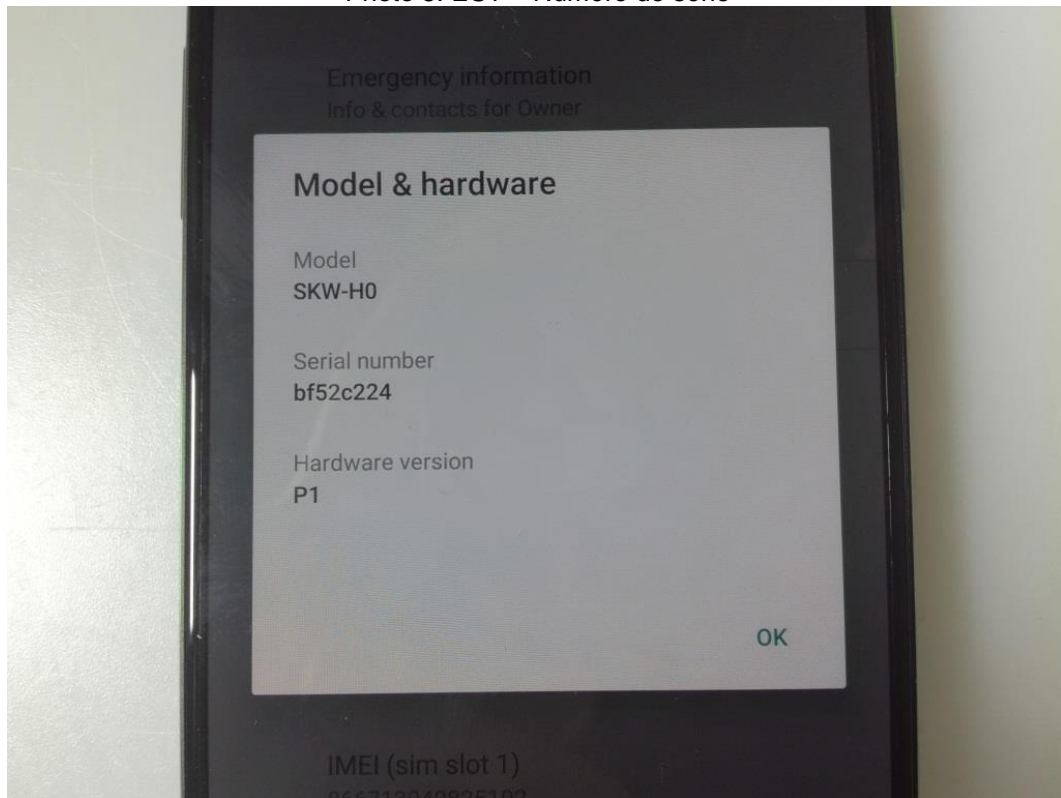


Photo 6: EST – Numéro d'IMEI





Photo 7: Position d'essai face avant contre le corps (distance 5 mm)



Photo 8: Position d'essai face arrière contre le corps (distance 5 mm)



Photo 9: Position d'essai face du côté gauche contre le corps (distance 5 mm)



Photo 10: Position d'essai face du côté droite contre le corps (distance 5 mm)





Photo 11: Position d'essai face du dessus contre le corps (distance 5 mm)



Photo 12: Position d'essai face du dessous contre le corps (distance 5 mm)



**Annexe D: Historique du document**

| Version | Modifications    | Date d'édition |
|---------|------------------|----------------|
|         | Edition initiale | 02.10.2019     |
|         |                  |                |

**Annexe E: Information supplémentaire****Glossaire**

|      |   |   |
|------|---|---|
| EST  | - | Equipement Sous Test                            |
| N/A  | - | Non Applicable                                  |
| DAS  | - | Débit d'Absorption Spécifique                   |
| FDD  | - | Duplex à Division de Fréquence                  |
| EOC  | - | Coupleur Électro-Optique                        |
| SAM  | - | Mannequin Anthropomorphe Spécifique             |
| UMTS | - | L'Universal Mobile Telecommunications System    |
| RMC  | - | Canal de Mesure de Référence                    |
| HSL  | - | Liquide Stimulant Tête                          |
| Pin  | - | Puissance d'entrée                              |
| PMF  | - | Factor de Modulation de l'échantillon           |
| LTE  | - | Long Term Evolution (4G) Évolution à long terme |
| DUT  | - | Appareil sous test                              |