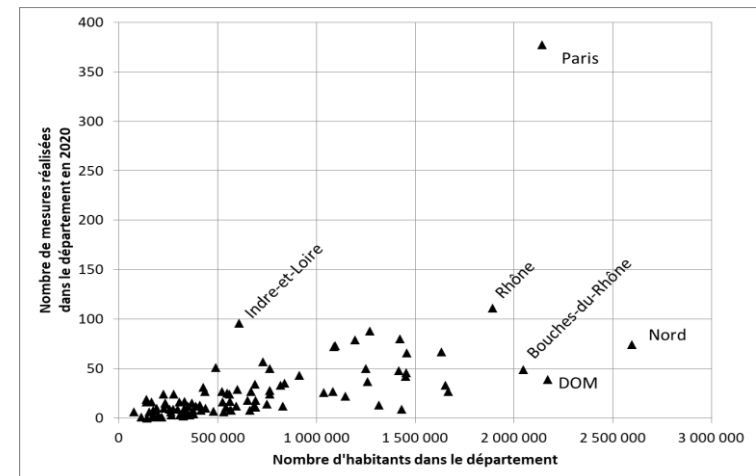
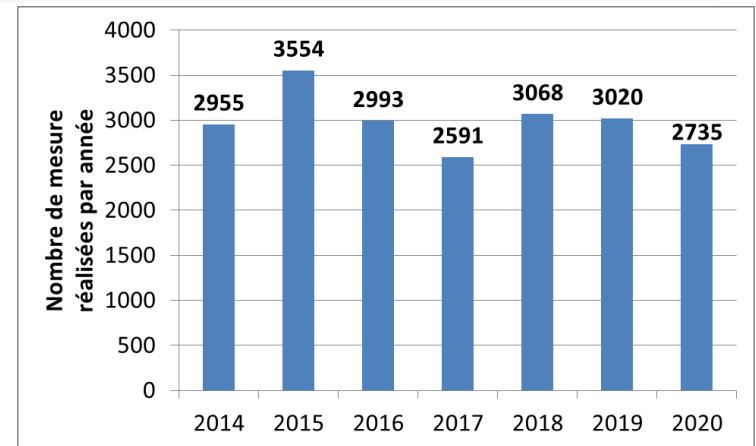
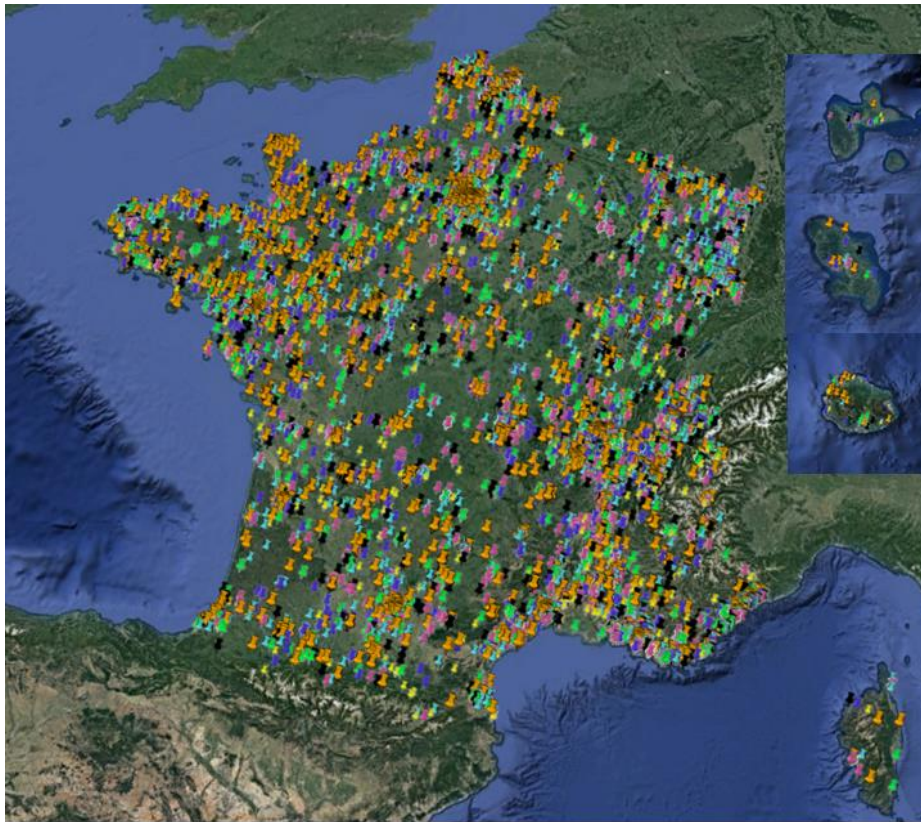


Etat des lieux de l'exposition 2020

*Comité National de Dialogue de l'ANFR
du 27 avril 2021*

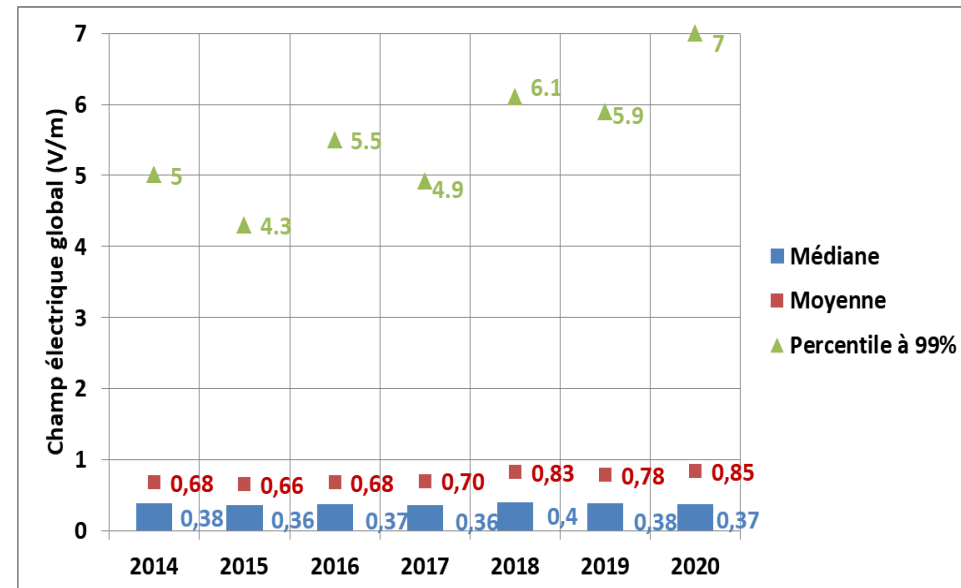
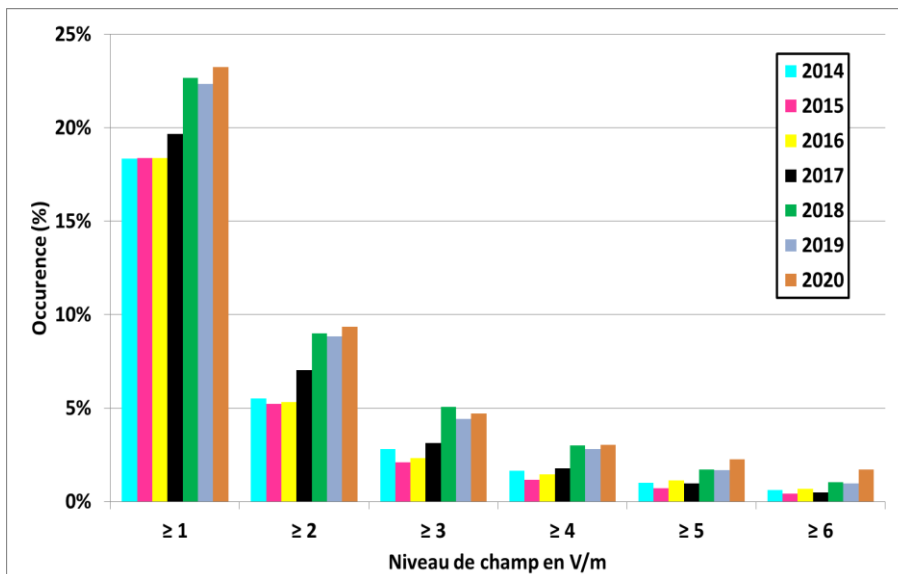
Etat des lieux de l'exposition

Mesures réalisées dans le cadre du dispositif national de surveillance de l'exposition du public aux ondes électromagnétiques sans tenir compte des campagnes de l'Etat qui feront l'objet d'une communication séparée (en 2020 : places de mairie, métro, 5G)



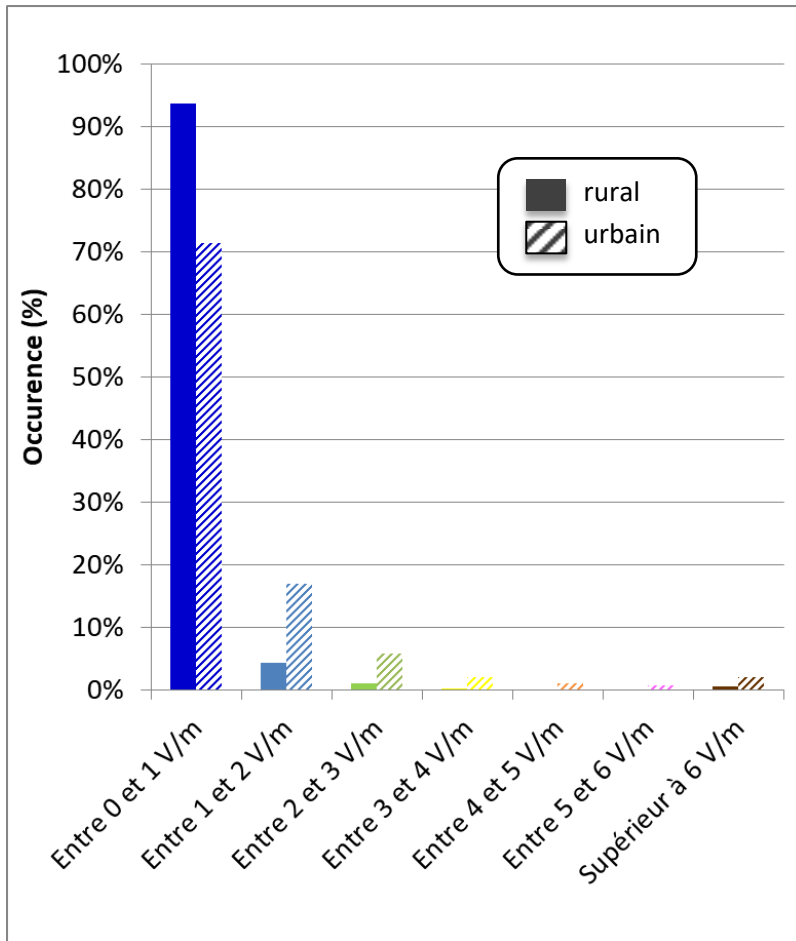
Niveaux globaux d'exposition

- Toujours près de la moitié des niveaux globaux mesurés sont en dessous du seuil de sensibilité des équipements de mesure 0,38 V/m
- Les niveaux les plus forts ont tendance à augmenter (les 1 % des valeurs les plus élevées dépassent 7V/m) → la valeur moyenne augmente, elle est de 0,85 V/m, + 0,17 V/m par rapport à 2014

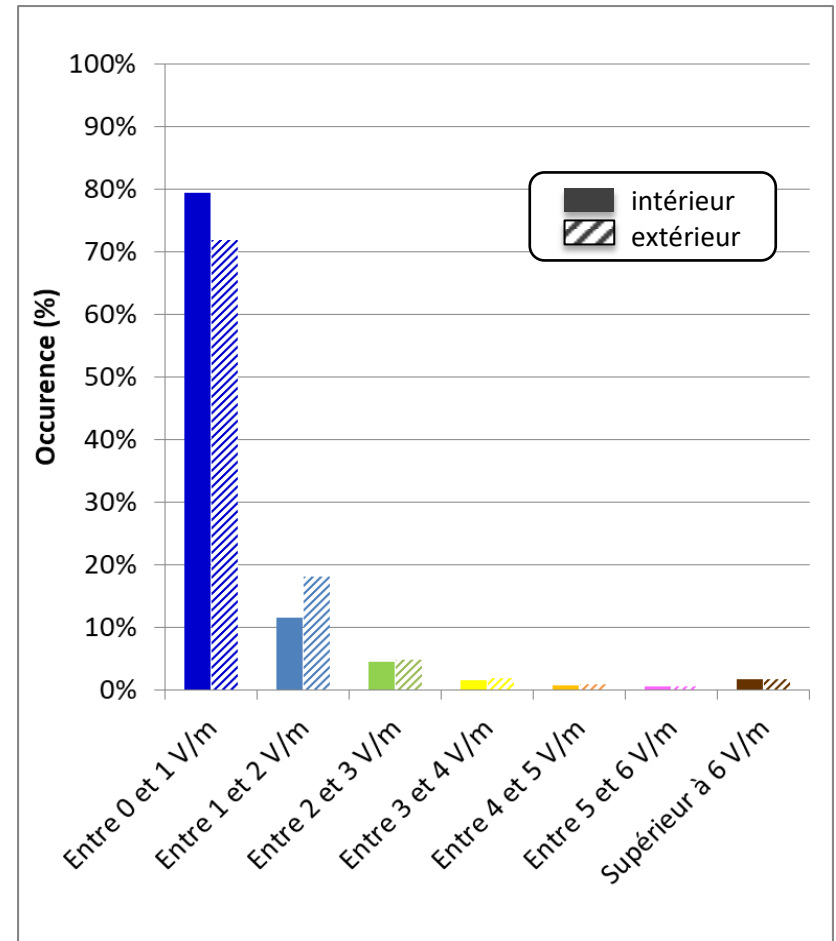


La tendance à un légère hausse observée en 2018 se confirme pour les valeurs les plus élevées mais la valeur médiane reste stable.

Comparaison rural/urbain int/ext 2020

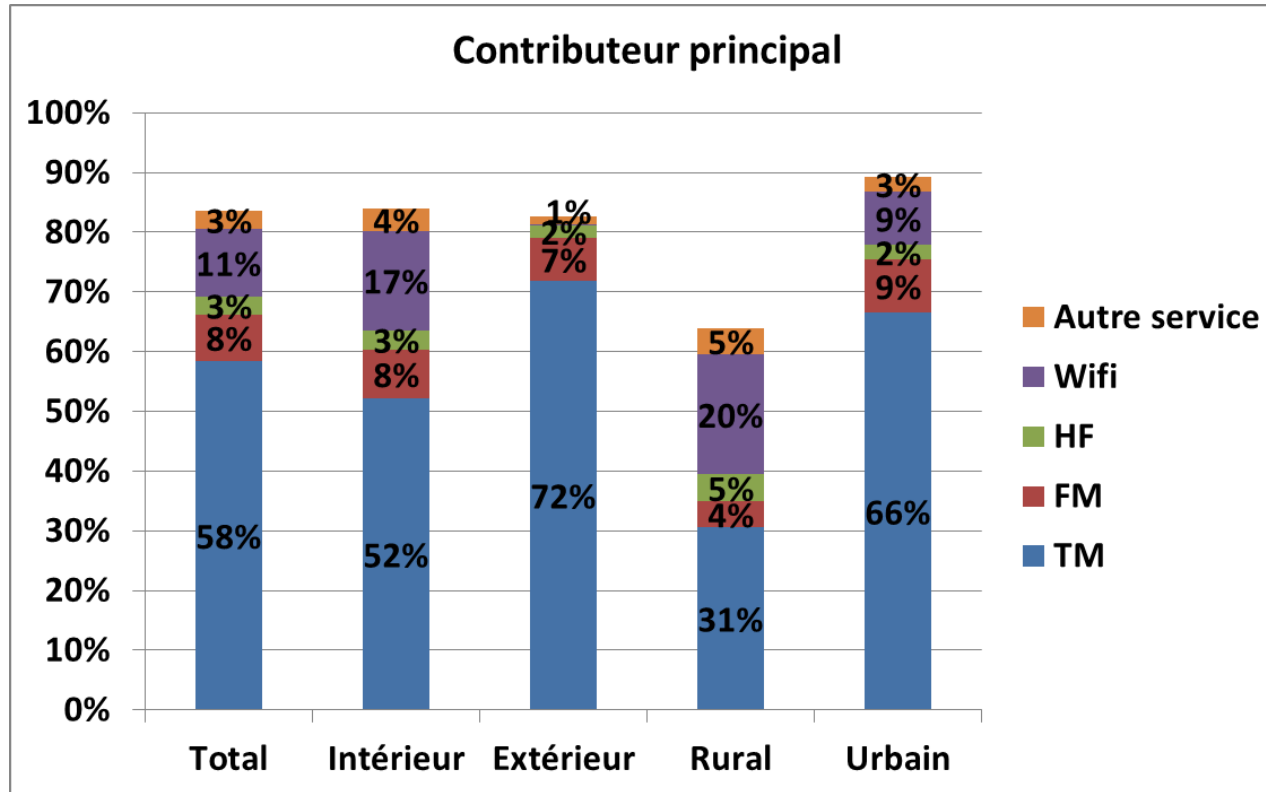


Niveau légèrement plus élevé en milieu urbain qu'en milieu rural



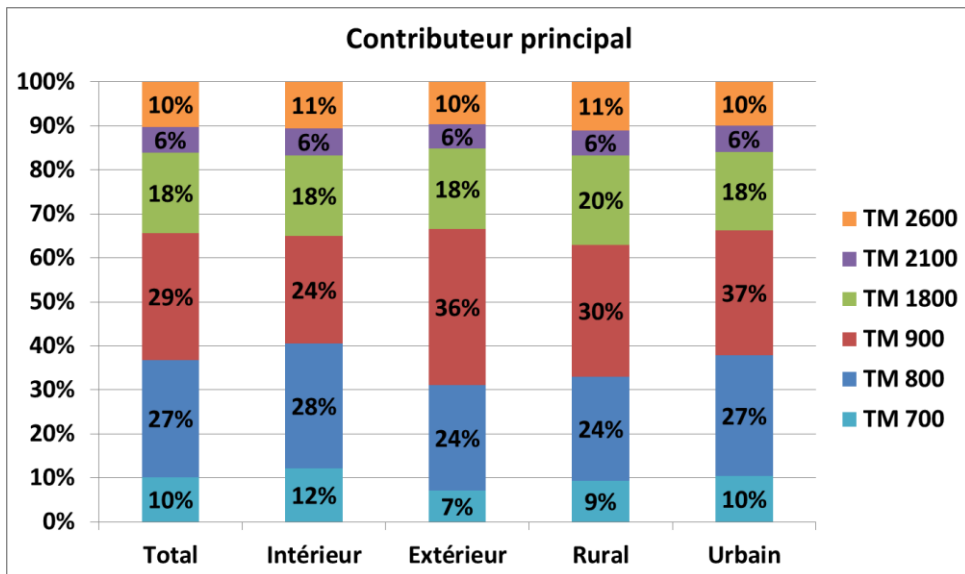
Niveau légèrement plus élevé en extérieur qu'en intérieur

Analyse détaillée par services 2020

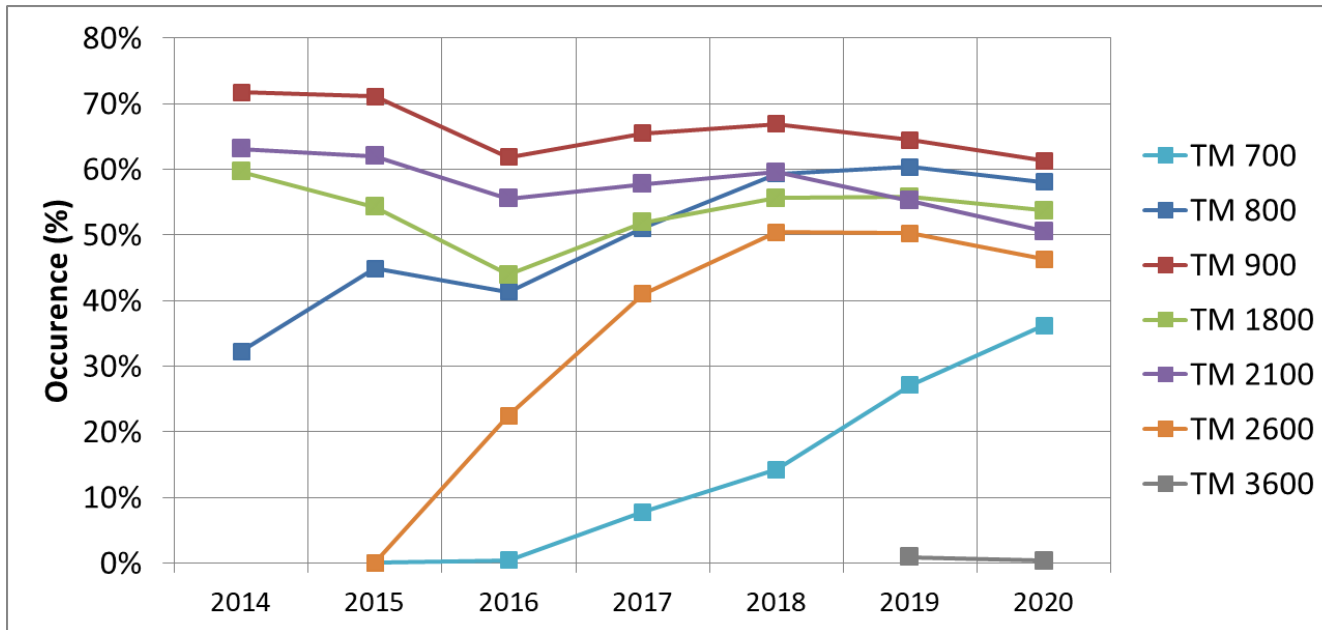


- La téléphonie mobile est toujours le contributeur principal dans près de 60% des cas.
- Dans plus de 15% des cas, aucune émission significative n'est relevée ($>0,05$ V/m).
- En intérieur, le WiFi est le contributeur principal dans 17 % des cas, ce chiffre est en hausse par rapport aux années précédentes

Analyse détaillée de la téléphonie mobile



Quand la TM domine, les bandes basses sont les contributeurs maximaux les plus courants



Aspect temporel du déploiement des dernières bandes attribuées à la TM (2600, 700 et 3600)



Merci

<http://www.anfr.fr/contrôle-des-frequences/exposition-du-public-aux-ondes/la-mesure-de-champ/analyse-des-mesures-realisees>